

TÁJÉKOZTATÓ

a Befektetési alapokról szóló törvény 20. §-ának megfelelő
befektetési alapról

C-QUADRAT Kapitalanlage AG

Stubenring 2

1010 Wien

C-QUADRAT ARTS Best Momentum

a Befektetési alapokról szóló törvény 20. §-a szerinti résztulajdonosi alap
Felhalmozó befektetési jegyek: ISIN: AT0000825393 (felhalmozó – T – EUR-ban)
Felhalmozó befektetési jegyek: ISIN: AT0000A05AE6 (felhalmozó – T – PLN-ben)
Teljes egészében felhalmozó befektetési jegyek: ISIN: AT0000A08LD9
(teljes egészében felhalmozó – VT-külföld, **VT-belföld**)
Teljes egészében felhalmozó befektetési jegyek: ISIN: AT0000A0HQM6
(teljes egészében felhalmozó – VT-külföld – PLN-ben)

Ez a Tájékoztató a Befektetési alapokról szóló 1993. évi osztrák törvény 2008. évi módosításának megfelelően módosított Alapkezelési Szabályzat alapján készült 2010 májusában. Felhívjuk a figyelmet, hogy a módosított Alapkezelési Szabályzat („C” melléklet) 2010. február 15-én lép hatályba. A Tájékoztató 2010. május 10-étől érvényes.

A jelenleg érvényes Tájékoztatót és az Általános Alapkezelési Szabályzatot az Egyedi Alapkezelési Szabályzattal együtt térítésmentesen az érdeklődő befektetők rendelkezésére kell bocsátani. Ez a Tájékoztató kiegészül a mindenkor utolsó éves jelentéssel. Ha az utolsó éves jelentés fordulónapja óta már több mint nyolc hónap telt el, akkor az érdeklődő befektetőknek a féléves jelentést is át kell adni. Ezenkívül az Egyszerűsített Tájékoztató mindenkor hatályos példányát az érdeklődő befektetők számára szerződéskötés előtt térítésmentesen fel kell ajánlani, illetve szerződéskötés után rendelkezésükre kell bocsátani.

Értékesítési korlátozás

Ennek a különvagyonnak a kibocsátott befektetési jegyei csak olyan országokban képezhetik nyilvános értékesítési ajánlat tárgyát vagy értékesíthetők nyilvánosan, amelyekben az ilyen nyilvános ajánlattétel vagy az ilyen értékesítés megengedett. Amennyiben a befektetési alapkezelő vagy egy általa megbízott harmadik személy nem tette meg a szükséges bejelentést a helyi felügyeleti hatóságoknál, illetve nem kapott engedélyt a helyi felügyeleti hatóságoktól, akkor nem beszélhetünk a befektetési jegyek értékesítésére vonatkozó ajánlattételről.

A befektetési jegyek nem kerültek bejegyzésre sem az Amerikai Egyesült Államok 1933. évi értékpapírtörvényének (*United States Securities Act*) hatályos változata (a továbbiakban: „1933. évi törvény”) szerint, sem valamely szövetségi állam vagy az Amerikai Egyesült Államok valamely területi testületének vagy territóriumainak, birtokainak vagy egyéb olyan területeinek értékpapírtörvénye szerint, amelyek az USA jogi fennhatósága alá tartoznak, beleértve Puerto Rico Szabadon Társult Államot is (a továbbiakban: „Amerikai Egyesült Államok”).

A befektetési jegyek az Amerikai Egyesült Államokban nem képezhetik nyilvános értékesítési ajánlat tárgyát, nyilvánosan nem értékesíthetők vagy ruházhatók át más módon. A befektetési jegyek értékesítésre ajánlása és értékesítése az 1933. évi törvény bejegyzési előírásai alóli mentesség alapján ennek a törvénynek az S rendelkezése szerint történik. A befektetési alapkezelő illetve a különvagyon sem az *Amerikai Egyesült Államok befektetési alapkezelőkről szóló 1940. évi törvényének (United States Investment Company Act)* hatályos változata, sem más USA-beli szövetségi törvény szerint nincs és nem volt bejegyezve. Ennek megfelelően a befektetési jegyek nyilvánosan nem ajánlhatók értékesítésre és nem értékesíthetők sem az Amerikai Egyesült Államokban, sem USA-beli személyek számlájára vagy felelősségére (az értékpapírokról, árukról és adókról szóló USA-beli szövetségi törvények – ideértve az 1933. évi értékpapírtörvény S rendelkezését is – céljára szolgáló definíciók értelmében) (a továbbiakban együtt „USA-beli személyek”). A befektetési jegyek az Amerikai Egyesült Államokban, illetve USA-beli személyek részére később sem ruházhatók át.

A befektetési jegyeket az USA értékpapír- és tőzsd felügyeleti hatósága, a *Securities and Exchange Commission* (a továbbiakban „SEC”) vagy más amerikai egyesült államokbeli felügyeleti hatóság nem engedélyezte és ilyen engedély megadását nem is tagadta meg; ezenkívül sem a SEC, sem más amerikai egyesült államokbeli felügyeleti hatóság nem döntött ennek a Tájékoztatónak a helyességéről és megfelelőségéről, illetve a befektetési jegyek előnyeiről. Az USA határidős árukereskedelmet felügyelő hatósága (*United States Commodity Futures Trading Commission*) nem vizsgálta vagy engedélyezte sem ezt a dokumentumot, sem egyéb, a befektetési alapkezelőre, illetve a különvagyonra vonatkozó értékesítési anyagot.

Nem jogosult nyilatkozatot tenni vagy garanciát adni olyan személy, aki nem szerepel a Tájékoztatóban, illetve azokban a dokumentumokban, amelyekre a Tájékoztató utalást tesz. Ezek a dokumentumok a befektetési alapkezelő székhelyén nyilvánosan hozzáférhetők.

Ez a Tájékoztató az Amerikai Egyesült Államokban nem hozható forgalomba.

Azok a befektetők, amelyek az értékpapír-kereskedők egyesülete, a *National Association of Securities Dealers* 2790. számú szabályozása értelmében „korlátozás alá eső személyeknek” („*Restricted Persons*”) tekintendők, kötelesek a befektetési alapkezelő különvagyonába történő befektetéseiket haladéktalanul jelenteni.

I. FEJEZET

A BEFEKTETÉSI ALAPKEZELŐ ADATAI

1. Cégnév és székhely; jogi forma; az alapítás dátuma; a központ helye, ha az nem esik egybe a társaság székhelyével; cégbíróság és cégjegyzékszám; hatályos jogrend

Befektetési alapkezelő

Az ebben a Tájékoztatóban részletesen bemutatott befektetési alap befektetési alapkezelője:

C-QUADRAT Kapitalanlage AG

székhelye: 1010 Bécs, Stubenring 2, Ausztria

A C-QUADRAT Kapitalanlage AG 2000. augusztus 28-án jött létre.

A C-QUADRAT Kapitalanlage AG a Befektetési alapokról szóló osztrák törvénynek („Befektetési alapokról szóló törvény” vagy „InvFG”) megfelelő befektetési alapkezelő. Jogi formája részvénytársaság (AG) és a Bécsi Cégbíróság jegyezte be az FN 200444 x szám alatt.

2. A Társaság által kezelt valamennyi befektetési alap felsorolása

APO PHARMA INVEST Fonds
ARIQON Global
ARIQON Konservativ
ARIQON Multi Asset
ARIQON Multi Asset Ausgewogen
ARIQON Trend
ARIQON Wachstum
C-QUADRAT Absolute Austrian Equity
C-QUADRAT Absolute Bond (EURO)
C-QUADRAT Active Balanced
C-QUADRAT Active Conservative
C-QUADRAT Active European Equity
C-QUADRAT Active Bond
C-QUADRAT Active Global Equity
C-QUADRAT Active Growth Equity
C-QUADRAT ARTS Best Momentum
C-QUADRAT ARTS Total Return Balanced
C-QUADRAT ARTS Total Return Bond
C-QUADRAT ARTS Total Return Dynamic
C-QUADRAT ARTS Total Return Garant
C-QUADRAT ARTS Total Return Reduced Market Risk
C-Quadrat ARTS Total Return Special
C-QUADRAT ARTS Total Return Vorsorge § 14 EStG
C-QUADRAT Best Fonds Basic
C-QUADRAT Best Fonds Strategy
C-QUADRAT Active World Equity
C-QUADRAT Active World Dynamic
C-QUADRAT Active World Balanced
C-QUADRAT Springer European Plus
C-QUADRAT Triathlon
Nürnbergger Fonds Selektion-Ausgewogen
Nürnbergger Fonds Selektion-Dynamisch
PFS International Dynamic Fund
Success absolute
Success relative

3. és 4. Az igazgatóságra, a felügyelőbizottság összetételére, valamint az alaptőkére vonatkozó további adatokat a Tájékoztató végén található táblázat tartalmaz („A” melléklet).

5. Üzleti év

Az üzleti év megegyezik a naptári évvel.

6. Tulajdonosok

C-QUADRAT Investment AG (100%)

7. A befektetési alapkezelő az alább felsorolt tevékenységeket ruházta át harmadik személyekre:

Befektetési tanácsadás, jutalék-elszámolás, informatikai ill. számítástechnikai infrastruktúra, belső ellenőrzés

II. FEJEZET

A BEFEKTETÉSI ALAP ADATAI

1. Az alap elnevezése

A befektetési alap elnevezése: C-QUADRAT ARTS Best Momentum, a Befektetési alapokról szóló törvény 20. §-a szerinti résztulajdonosi alap.

2. Az alap létrehozásának dátuma, valamint a futamidő, amennyiben az korlátozott időtartamú

A C-QUADRAT ARTS Best Momentum 1999. január 4-én került létrehozásra.

3. Annak a helynek a megjelölése, ahol az Alapkezelési Szabályzat, valamint a Befektetési alapokról szóló törvény által előírt jelentések átvehetők

Az ebben a Tájékoztatóban említett informálódási lehetőségek, azaz az Egyszerűsített Tájékoztató, az Alapkezelési Szabályzat, az éves jelentések és a féléves jelentések a befektetési alapkezelőnél szerezhetők be. A befektetési alapkezelő a fenti dokumentumokat kérésre térítésmentesen eljuttatja a befektetőknek. Ezenkívül ezek az anyagok beszerezhetők a letétkezelő banknál, valamint a mellékletben felsorolt forgalmazási helyeken is.

4. A befektetési alapra vonatkozó adózási előírások bemutatása, ha ezeknek jelentőségük van a befektetési alap tulajdonosok számára. Információ arra vonatkozóan, hogy a befektetési alap tulajdonosok befektetési alapból származó jövedelmét és tőkehozamát terheli-e forrásadó.

Az Ausztriában korlátlanul adóköteles befektetők ADÓZÁSA

2004. 04. 01. utáni jövedelmek adózása

a) Magánszemélyek

Teljes egészében teljesített (letudott) adófizetési kötelezettség, a befektetőnek nincs adóbevallási kötelezettsége

A befektetési alapok által a befektetési alap tulajdonosok részére történő hozamfizetés (köztes hozamfizetés) után a belföldi kifizetőhely köteles az ilyen jövedelmekre törvényileg meghatározott mértékű tőkejövedelem-adót (KESt) levonni, amennyiben a hozamkifizetés tőkejövedelemadó-köteles tőkejövedelemből származik, és címzettje a tőkejövedelem-adó hatálya alá tartozik. Ugyanezen feltételekkel tőkejövedelem-adóként kerülnek levonásra a felhalmozó alapok azon „kifizetései” is, amelyeket a kifizetett hozammal egyenértékű tőkenövekmény után teljesítenek.

A magánbefektetőnek alapvetően semmilyen adóbevallási kötelezettsége nincsen. A tőkejövedelem-adó levonásával a befektető az összes vonatkozó adózási kötelezettségét letudja, azaz a tőkejövedelem-adó kifizető általi levonása után sem további jövedelemadó-fizetési kötelezettsége, sem pedig halálesetet követően felmerülő örökösödési- és ajándékozásiadó-fizetési kötelezettsége nem áll fenn.

A fenti szabály alóli k i v é t e l e k

Ki van zárva a tőkejövedelem-adó levonásával letudott adófizetési kötelezettség:

- Az alap vagyonának részét képező, tőkejövedelem-adó mentes (KESt II-mentes) követelést megtestesítő értékpapírokra vonatkozóan, amennyiben nem került sor opciós nyilatkozat megtételére. Az ilyen jövedelmeket az adózó köteles adóbevallásában bevallani; ezenkívül a nettó eszközérték részét képező tőkejövedelemadó-mentes (KESt II-mentes) követelést megtestesítő értékpapírok haláleset következtében történő megszerzése után meg kell fizetni az örökösödési adót.
- Az alap vagyonának részét képező, nem osztrák adófennhatóság alá tartozó értékpapírokra vonatkozóan, amennyiben a kettős adóztatás elkerüléséről szóló egyezményből fakadó előnyökről az adózó nem mond le. Az ilyen jövedelmeket a jövedelemadó-bevallásban a következő oszlopban kell feltüntetni: „A feltüntetett jövedelmek mellett olyan jövedelmek is keletkeztek, amelyek megadóztatásának joga a kettős adóztatás elkerüléséről szóló egyezmény értelmében valamely másik

államot illeti meg”; ezenkívül a nettó eszközérték részét képező ilyen értékpapírok haláleset következtében történő megszerzése után is meg kell fizetni az örökösödési adót.

Ezekben az esetekben azonban a levont tőkejövedelem-adó az Adózás rendjéről szóló törvény (BAO) 240. §-a értelmében beszámítható, ill. visszatéríthető.

* teljes egészében felhalmozó alapokra nem vonatkozik

b) Vállalkozások

Jogi személyiség nélküli vállalkozások befektetési jegyek utáni adózása

A tőkevagyonból vagy kisvállalkozásból jövedelemhez jutó jogi személyiség nélküli vállalkozások (egyéni vállalkozók, valamint közkereseti társaságok és betéti társaságok társas vállalkozói) a tőkejövedelem-adó kifizető által történő levonásával (KESt I és KESt II) eleget tesznek a tőkejövedelem-adó-köteles jövedelmükre vonatkozó adózási kötelezettségüknek.

A belföldi alapok árfolyamnyereségéből származó hozamfizetések (köztes hozamfizetések) és a külföldi részalapokból származó, a hozamfizetéssel egyenértékű tőkenövekmény részét képező árfolyamnyereségek az adótábla szerinti normál adókulccsal adóznak.

Befektetési jegyek utáni tőkejövedelem-adó (KESt II) levonás jogi személyiséggel rendelkező vállalkozások esetén

Ha nem áll rendelkezésre a Jövedelemadó törvény (EStG) 94. § 5. pontja szerinti mentességet igazoló nyilatkozat, akkor a kifizetőhely a jogi személyiséggel rendelkező vállalkozások esetén is köteles levonni a tőkejövedelem-adót a kifizetett hozamból, illetve köteles a felhalmozó alapok kifizetéseit is tőkejövedelem-adóként felhasználni. A levont és az adóhivatalnak megfizetett tőkejövedelem-adó a megállapított társasági adóba beszámítható.

c) Tőkevagyonból származó jövedelemmel rendelkező társaságok

Amennyiben társaságok (pl. egyesületek) tőkevagyonból jövedelemhez jutnak, a kifizető által történő tőkejövedelemadó-levonással letudják a tőkejövedelem-köteles (KESt II) jövedelmük után fizetendő társaságiadó-fizetési kötelezettségüket. A tőkejövedelemadó-köteles (KESt II) jövedelemmel rendelkező magánalapítványok alapvetően 12,5%-os köztes adóval adóznak.

d) Örökösödési adó (tisztán nyilvános alapok esetén; az osztrák Pénzügyminisztérium (BMF) 2001. 02. 20-ai rendelete)

Belföldi nyilvános alapokban 2000. 12. 31. után haláleset következtében történő résztulajdon-szerzés után nem kell örökösödési adót fizetni (a fentebb említett kivétellel). Ez a szabályozás a 2003. évi Költségvetési törvény végrehajtási utasítása értelmében most már a külföldi részalapokba befektető valamennyi belföldi nyilvános alapra is vonatkozik.

A 2008. 07. 31. utáni térítésmentes vagyonszerzésre nem kell örökösödési és ajándékozási adót fizetni.

Valamennyi adózó figyelmébe:

Az éves és féléves jelentések részletes tájékoztatást tartalmaznak az alapokból kifizetett hozam, illetve a hozamkifizetéssel egyenértékű tőkenövekmény adózáásával kapcsolatban.

5. A pénzügyi év fordulónapja, valamint a hozamfizetés gyakorisága és formája

Az alap pénzügyi éve a naptári év január 1-jétől december 31-éig tart. A Befektetési alapokról szóló törvény 13. §-ának 3. mondatában, illetve az Alapkezelési Szabályzat 27. §-ában említett hozamfizetés / kifizetés a mindenkor következő pénzügyi évtől történik.

* pl. felhalmozó alapok esetén (teljes egészében felhalmozó alapok esetén nem)

6. A könyvvizsgáló neve a Befektetési alapokról szóló törvény 12. §-ának 4. bekezdése értelmében

Ernst & Young Wirtschaftsprüfungsgesellschaft m.b.H., Bécs

7. Az alapkezelés felmondásának feltételei; felmondási határidő

A befektetési alapkezelő a Pénzügyi Felügyelet engedélyével és megfelelő nyilvános közzététel teljesítésével fejezheti be az alap kezelését:

a) felmondással

- hat hónapos felmondási idővel (a Befektetési alapokról szóló törvény 14. §-ának 1. bekezdése)
- azonnali hatállyal, ha az alap vagyona 1 150 000 euró alá csökken (a Befektetési alapokról szóló törvény 14. §-ának 2. bekezdése)

A Befektetési alapokról szóló törvény 14. §-ának 1. bekezdésében említett felmondás ideje alatt nem lehetséges a Befektetési alapokról szóló törvény 14. §-ának 2. bekezdésében említett felmondás.

b) a következő intézkedések megtételével három hónapos bejelentési határidővel:

- az alapkezelés másik befektetési alapkezelőnek történő átadása
- alapok egyesülése vagy az alap vagyonának másik befektetési alapba történő beolvadása.

8. A befektetési jegyek fajtái és fő jellemzői, különösen

- **eredeti okiratok vagy ezekről az okiratokról szóló értékpapírok, valamely jegyzékben vagy számlán történő bejegyzés;**
- **a befektetési jegyek jellemzői: névre vagy bemutatóra szóló papírok, esetleg a címletezés és a törtrészek megadása;**
- **a befektetési jegy-tulajdonosok jogai, különösen felmondás esetén.**

Az alap vagyontárgyainak tulajdonjoga egyforma tulajdonrészekre van felosztva. A tulajdonrészek száma nincs korlátozva.

A tulajdonrészeket értékpapír jellegű befektetési jegyek testesítik meg.

A befektetési jegyek összevont címletű értékpapírként (a Letéti törvény hatályos változatának 24. §-a, az Osztrák Közlöny (BGBl) 424/1969. száma) kerülnek előállításra.

A befektetési jegyet megvásárló befektető a jegy által megtestesített tulajdonrészrel arányos részesedést szerez az alap összes vagyontárgyában.

A befektetési alapkezelő a tulajdonrészeket az alap felügyelőbizottsága hozzájárulásával feloszthatja (feldarabolhatja), és további befektetési jegyeket hozhat forgalomba a tulajdonosai számára, vagy a régi befektetési jegyeket újakra cserélheti, ha a megállapított nettó eszközérték alapján úgy ítéli meg, hogy a tulajdonrészek felosztása a résztulajdonosok érdekét szolgálja.

A befektetési jegyek bemutatóra szólnak.

A befektetési jegy-tulajdonosok jogai különösen az alapkezelés befektetési alapkezelő által történő felmondása esetén

A befektetési jegy-tulajdonosoknak ahhoz való joga, hogy az alap vagyonát befektetési alapkezelő kezelje, és a befektetési jegyek nettó eszközértéken bármikor visszaváltásra kerüljenek, akkor is fennmarad, ha a befektetési alapkezelő befejezi az alap kezelését. Alapok összevonása esetén a befektetési jegy-tulajdonosok jogosultak a befektetési jegyek átváltási arányának megfelelő átváltását és esetleges elszámolásból adódó pénzbeli kompenzáció kifizetését kérni. Ha az alapkezelés felmondással ér véget, akkor átmenetileg a letétkezelő bank veszi át az alap kezelését, és ha hat hónapon belül nem adja át az alap kezelését egy másik befektetési alapkezelőnek, akkor el kell indítania az alap felszámolását. A felszámolás kezdetével a befektetési jegy-tulajdonosok alap kezelésére vonatkozó joga helyére a szabályszerű felszámoláshoz való jog, tulajdonrészük értékének mindenkor visszafizetésére vonatkozó joguk helyére pedig a likvidációs bevételnek a felszámolás befejezése utáni kifizetéséhez való jog lép.

9. Azon tőzsdék vagy piacok adatai, amelyeken a befektetési jegyeket jegyzi vagy forgalmazzák

A befektetési jegyeket a letétkezelő bank hozza forgalomba és váltja vissza.

10. A befektetési jegyek forgalomba hozatalának és forgalmazásának módozatai és feltételei

A befektetési jegyek forgalomba hozatala

A forgalomba hozott tulajdonrészek és az azokat megtestesítő befektetési jegyek száma nincs korlátozva. A befektetési jegyek a mellékletben felsorolt fizetési és benyújtási helyeken vagy forgalmazási helyeken vásárolhatók meg. A befektetési alapkezelő fenntartja magának a befektetési jegyek forgalmazása átmeneti vagy teljes beszüntetésének jogát.

Eladási jutalék

Az eladási ár megállapítása során a befektetési jegy nettó eszközértékén felül a forgalmazási költségek fedezését szolgáló eladási jutalék kerül felszámolásra. Az eladással kapcsolatos költségek fedezését szolgáló eladási jutalék mértéke egy befektetési jegy nettó eszközértékének 5%-a, a legközelebbi 1 centre felfelé kerekítve.

Elszámolási határnap

Ha a befektetési jegyek eladására vonatkozó megbízás az adott banki munkanapon legkésőbb 10:00 óráig beérkezik a letétkezelő bankhoz, akkor az elszámolásra kerülő érvényes eladási ár a befektetési jegyek a letétkezelő bank által a rákövetkező második banki munkanapra (záró nap) számított nettó eszközértékével egyenlő, plusz az eladási jutalék. A vételár terhelésének értéknapja a záró nap után két banki munkanappal van.

11. A befektetési jegyek visszaváltásának vagy kifizetésének módozatai és feltételei, valamint ezek elhalasztásának feltételei

A befektetési jegyek visszaváltása

A befektetési jegy-tulajdonosok bármikor kérhetik a letétkezelő banktól a befektetési jegyeik visszaváltását a befektetési jegyek átadása ellenében vagy visszaváltási megbízás benyújtása útján. A befektetési alapkezelő köteles a befektetési jegyeket a mindenkor aktuális visszaváltási áron, amely egy befektetési jegy legközelebbi 1 centre lefelé kerekített nettó eszközértékének felel meg, az alap költségére visszaváltani.

A visszaváltási ár kifizetése, valamint a visszaváltási ár kiszámítása és közzététele – a Pénzpiaci Felügyelet egyidejű tájékoztatása és az Alapkezelési Szabályzat 10. §-ában említett közzététel mellett – átmenetileg elmaradhat, és függővé tehető a befektetési alap vagyontárgyainak eladásától, valamint az értékesítési bevétel beérkezésétől, amennyiben olyan rendkívüli körülmények állnak fenn, amelyek ezt a befektetési jegy-tulajdonosok jogos érdekeinek figyelembevételével szükségessé teszik. A befektetési jegyek visszaváltásának folytatását az Alapkezelési Szabályzat 10. §-ának megfelelően szintén közzé kell tenni a befektetők számára.

Az alap árszámítása a mindenkor utolsó közzétett árfolyamok alapján történik. Ha az utolsó közzétett értékelési árfolyam a politikai vagy gazdasági helyzetből következően teljesen nyilvánvalóan és nem csak egyes esetekben nem felel meg a tényleges értékeknek, akkor az árfolyam-megállapítás elmaradhat, amennyiben a befektetési alapkezelő az alap vagyonának 5 százalékát vagy annál nagyobb részét fektette be olyan eszközökbe, amelyek nem rendelkeznek piacokon árfolyamokkal.

Elszámolási határnap

Ha a befektetési jegyek visszaváltására vonatkozó megbízás az adott banki munkanapon legkésőbb 10:00 óráig beérkezik a letétkezelő bankhoz, akkor az elszámolásra kerülő érvényes visszaváltási ár a befektetési jegyek a letétkezelő bank által a rákövetkező második banki munkanapra (záró nap) számított nettó eszközértékével egyenlő. Az eladási ár jóváírásának értéknapja a záró nap után két banki munkanappal van.

12. A hozamszámítás és –felhasználás szabályainak és a befektetők hozamigényének bemutatása

A tőkejövedelemadó-levonásos felhalmozó befektetési jegyek hozama

A pénzügyi év során elért, a költségek fedezése után kimutatott tőkenövekmény nem kerül kifizetésre hozamként. A felhalmozó befektetési jegyek után ki kell fizetni a Befektetési alapokról szóló törvény 13. §-ának 3. mondata szerint kiszámítandó összeget, amelyet adott esetben a hozamkifizetéssel egyenértékű tőkenövekményt terhelő tőkejövedelem-adó megfizetésére kell fordítani.

Tőkejövedelemadó-levonás nélküli felhalmozó befektetési jegyek hozama (teljes egészében felhalmozó belföldi és külföldi rész)

A pénzügyi év során elért, a költségek fedezése után kimutatott tőkenövekmény nem kerül kifizetésre hozamként. A Befektetési alapokról szóló törvény 13. § 3. mondata szerinti kifizetésre nem kerül sor. A Befektetési alapokról szóló törvény 13. § 3. mondata szerint az éves hozamból történő tőkejövedelemadó-kifizetés elmaradása szempontjából irányadó időpont a felhalmozó rész tőkejövedelemadó-kifizetésének időpontja, de legkésőbb a pénzügyi év végét követő negyedik hónap vége.

A befektetési alapkezelő a letétkezelő helyektől bekért igazolásokkal biztosítja azt, hogy a kifizetés időpontjában csak olyan befektetők tulajdonában legyenek befektetési jegyek, akik vagy nem tartoznak a belföldi jövedelem- vagy társasági adó hatálya alá, vagy akik teljesítik a Jövedelemadó-törvény 94. §-ában rögzített mentességi feltételeket.

Amennyiben ezek a feltételek a kifizetés időpontjában nem teljesülnek, úgy a Befektetési alapokról szóló törvény 13. § 3. mondata szerint kiszámított összeget a mindenkor letétkezelő hitelintézet jóváírása révén kell kifizetni.

13. A befektetési alap befektetési céljai – ideértve a pénzügyi célokat is (pl. tőke- vagy hozamnövelés), befektetési politikája (pl. specializálódás bizonyos földrajzi területekre vagy gazdasági ágazatokra), a befektetési politika esetleges korlátozásai, valamint hitelfelvételre való jogosultságok, amelyekkel a befektetési alap kezelése során élni lehet

A C-QUADRAT ARTS Best Momentum befektetési célja tőkenövekmény elérése magasabb kockázatok vállalása mellett. A befektetési politika megvalósítása során a portfóliókezelők egy középtávú trendkövetésre beállított technikai kereskedési programot használnak. A portfólióban a rövid és középtávon pozitív trendkövető magatartást mutató befektetési alapok szerepelnek a legnagyobb súllyal. A legtöbb klasszikus módon kezelt alapok alapjával ellentétben a C-QUADRAT ARTS Best Momentum befektetési stratégiája nem egy meghatározott benchmarkot vesz figyelembe, hanem inkább hosszú távon abszolút értéknövekedés elérésére törekszik.

Az alapkezelési módszer fő erőssége abban áll, hogy középtávon trendkövető jellegét kombináljuk a portfóliónak az egyes piacok aktuális alakulását követő folyamatos változtatásával. Nem próbáljuk meg megelőlegezni a trendeket, hanem csak akkor kerül sor befektetésre, amikor már az adott piacon kialakult egy pozitív trend.

A C-QUADRAT ARTS Best Momentum rendkívül aktív alapkezelési stílust képvisel, a portfólió összetétele folyamatosan változik. Az alapok kiválasztása mindeközben rendszerint tisztán technikai alapon, kvantitatív kritériumok alapján történik. A részvényalapok valamennyi típusa korlátlanul bevethető a globális lehetőségek kihasználása érdekében. Az alap lényegesen volatilisabb, mint a legtöbb hagyományos részvényalap vagy -index. A befektetések többnyire a mindenkor trendnek leginkább megfelelő kisszámú szektor- és országalapra koncentrálnak, aminek következtében csak minimális diverzifikáció valósul meg.

A C-QUADRAT ARTS Best Momentum vagyona minden tőzsdei fázisban túlnyomórészt részvényalapokba kerül befektetésre, és ennek során semmilyen korlátozás nincs a portfólió regionális vagy ágazatok szerinti súlyozását illetően. Az alap ezért csak olyan befektetők számára alkalmas, akik kiemelten hosszú befektetési időtartamban gondolkodnak, és maximális kockázatviselési hajlandóságot mutatnak.

A C-QUADRAT ARTS Best Momentum befektetési alapba a jelen Alapkezelési Szabályzat 17. §-ában említett befektetési alapok befektetési jegyein keresztül közvetve az alap vagyonának 100%-áig vásárolhatók a világ bármely részén kibocsátott (bármilyen bonitású, devizájú és bármely ágazathoz tartozó) részvények és részvényekhez hasonló értékpapírok, különösen (bármilyen bonitású, devizájú és bármely ágazathoz tartozó) élvezeti jegyek. A világ bármely részén kibocsátott (bármilyen bonitású, devizájú és bármely ágazathoz tartozó) részvények és részvényekhez hasonló értékpapírok közvetlen vásárlása az alap vagyonának 30 százalékában van korlátozva.

A C-QUADRAT ARTS Best Momentum portfóliójába az alap vagyonának 30 százalékáig vásárolhatók a világ bármely részén kibocsátott (bármilyen bonitású, devizájú és bármely ágazathoz tartozó) certifikátok, mint pl. indexcertifikátok.

A C-QUADRAT ARTS Best Momentum befektetési alapba közvetlenül vagy a jelen Alapkezelési Szabályzat 17. §-ában említett befektetési alapok befektetési jegyein keresztül közvetve vásárolhatók olyan eszközök, amelyek valamely részvény-, kötvény- vagy egyéb pénzügyi index teljesítményét

képezik le közvetlenül vagy közvetve. Azoknak a befektetési alapoknak a kivételével, amelyek valamely kötvényindex teljesítményét képezik le az előbb említett módon, ezek a befektetési alapok a részvényhányadba számítanak bele.

A C-QUADRAT ARTS Best Momentum befektetési alapba a jelen Alapkezelési Szabályzat 17. §-ában említett olyan befektetési alapok befektetési jegyei is vásárolhatók, amelyek célja, hogy a fent említett értékpapírfajták semleges vagy inverz teljesítményét adják vissza közvetlenül vagy közvetve.

A C-QUADRAT ARTS Best Momentum portfóliójába ezenkívül olyan értékpapírok (15a §) is vásárolhatók, amelyek más vagyontárgyak, különösen nemesfémek vagy nyersanyagok teljesítményéhez vannak kötve, amennyiben biztosítva van az, hogy nem kerül sor fizikai átadásra. Ezért nem szabad sem fizikai átadást tervezni, sem arra jogot formálni. Ezekbe az értékpapírokba nincsenek beágyazva a 3. Derivatíva-kockázatszámítási és jelentéstételi rendelet 11. §-ában említett derivatívák.

A C-QUADRAT ARTS Best Momentum befektetési alapba a jelen Alapkezelési Szabályzat 17. §-ában említett befektetési alapok befektetési jegyein keresztül közvetve rövid távú defenzív lépésként vásárolhatók a világ bármely részén kibocsátott (bármilyen bonitású, devizájú és bármely ágazathoz tartozó) kötvények vagy a világ bármely részén kibocsátott (bármilyen bonitású) pénzügyi eszközök, a pénznemüktől függetlenül.

A C-QUADRAT ARTS Best Momentum vagyonának legalább 70 százalékát kell a jelen Alapkezelési Szabályzat 17. §-ában említett befektetési alapok befektetési jegyeibe befektetni, ide értve a látra szóló betéteket és a felmondható betéteket is.

Származtatott pénzügyi eszközök, illetve beágyazott derivatívákat tartalmazó eszközök **nem** kerülnek alkalmazásra.

A befektetési eszközök kiválasztása során a hosszú távú növekedés szempontja áll az előtérben. Itt figyelembe kell venni, hogy az értékpapírok az árfolyam-emelkedések esélye mellett kockázatokat is hordoznak. A befektetési alapokban kezelt értékpapírok árfolyama a beszerzési árhoz képest emelkedhet vagy csökkenhet. Ez főként a tőkepiacok alakulásától vagy az egyes kibocsátók helyzetének egyedi alakulásától függ, amelyek előre nem láthatók. Az árfolyamváltozások mértéke az alap portfóliójában található fix kamatozású értékpapírok futamidejétől is függ. A rövidebb futamidejű fix kamatozású értékpapírok árfolyamkockázata rendszerint alacsonyabb, mint a hosszabb futamidejű fix kamatozású értékpapíroké. A rövidebb futamidejű értékpapírok hozama azonban alacsonyabb, mint a hosszabb futamidejűeké. Ugyanakkor a hosszabb futamidejű értékpapírok hozama magasabb (kivétel: inverz hozamgörbe). A befektetési alapkezelő igyekszik csökkenteni az alapokba történő értékpapír-befektetések kockázatait, az esélyeket pedig megpróbálja növelni. Nem adhat azonban előre vetítve garanciát a befektetési sikerre.

A fentiek során a befektetési alapkezelő különösen figyel a kockázatkezelésre. A pontos befektetési korlátokat a Befektetési alapról szóló törvény 20. és 21. §-a tartalmazza.

A KOCKÁZATOK BEMUTATÁSA

Általánosságban

A befektetési alapokban kezelt értékpapírok árfolyama a beszerzési árhoz képest emelkedhet vagy csökkenhet. Ha a befektető olyankor adja el a befektetési alapban meglévő tulajdonrészét, amikor az alap értékpapírjainak árfolyama a tulajdonrész megvásárlásának időpontjához képest alacsonyabb, annak az a következménye, hogy a befektető nem kapja vissza az általa befektetett pénz teljes összegét.

Egyedi kockázatok

a) Annak kockázata, hogy egy eszközosztály teljes piaca negatívan alakul, és ez negatívan befolyásolja ezen befektetések árfolyamát és értékét (piaci kockázat)

Az értékpapírok árfolyamának alakulása elsősorban a tőkepiacok alakulásától függ, amelyeket pedig az általános világgazdasági helyzet, valamint az egyes országok gazdasági és politikai keretfeltételei befolyásolják.

A piaci kockázat egyik sajátos kifejeződése a kamatváltozási kockázat. Ezen egy adott fix kamatozású értékpapír kibocsátásakor fennálló piaci kamatszint változásának lehetőségét értjük. A piaci kamatszint változása adódhat többek között a gazdasági helyzet változásából és a jegybank arra reagáló politikájából. Ha a piaci kamatok emelkednek, akkor a fix kamatozású értékpapírok árfolyama rendszerint csökken. Ha a piaci kamatszint csökken, akkor a fix kamatozású értékpapírok árfolyama megint csak ellenkező irányba változik. Az árfolyamváltozás következménye mindkét esetben az, hogy az értékpapír hozama körülbelül a piaci kamatnak felel meg. Az árfolyamok ingadozása azonban a fix kamatozású értékpapírok futamidejétől függően különböző mértékű. Így a rövidebb futamidejű fix kamatozású értékpapírok árfolyamkockázata alacsonyabb, mint a hosszabb futamidejűeké. Ugyanakkor azonban a rövidebb futamidejű fix kamatozású értékpapírok hozama rendszerint alacsonyabb, mint a hosszabb futamidejűeké.

b) Annak kockázata, hogy egy kibocsátó vagy egy partner nem tud eleget tenni kötelezettségeinek (hitelkockázat)

A tőkepiacok általános tendenciái mellett az egyes kibocsátók helyzetének egyedi alakulása is befolyásolja az értékpapírok árfolyamát. Az értékpapírok lehető leggondosabb kiválasztása mellett sem zárható ki például az, hogy kibocsátók vagy elvesztése miatt veszteséget kell elkönyvelni.

c) Annak kockázata, hogy egy tranzakció valamely transzferrendszeren belül nem a várt módon kerül lebonyolításra, mivel a partner nem határidőre vagy a vártnak megfelelően fizet vagy szállít (nemteljesítési kockázat)

Ebbe a kategóriába sorolandó az a kockázat is, hogy egy megállapodás valamely transzferrendszeren belül nem a várakozásoknak megfelelő módon kerül teljesítésre, mivel a partner nem a vártnak megfelelően vagy késedelmesen fizet vagy szállít. A nemteljesítési kockázat abban áll, hogy egy ügylet teljesítése során az elvégzett szolgáltatást követően nem kerül sor a megfelelő ellenszolgáltatásra.

Főként nem jegyzett pénzügyi termékek vásárlásakor vagy valamely transzferközpont által történő lebonyolításakor áll fenn annak a kockázata, hogy a megkötött ügylet nem a várakozásoknak megfelelően kerül teljesítésre, mert a partner nem fizet vagy nem szállít, vagy hogy az ügylet lebonyolítása során az operatív terület hibái miatt veszteségek következnek be.

d) Annak kockázata, hogy egy pozíciót nem sikerül időben megfelelő áron eladni (likviditási kockázat)

A befektetési alapkezelő a részvényekbe és kötvényekbe történő befektetés esélyeinek és kockázatainak figyelembevételével elsősorban olyan értékpapírokat vásárol a befektetési alap részére, amelyek a bel- és külföldi tőzsdéken hivatalosan jegyzettek, vagy amelyekre szabályozott, elismert, nyilvános és szabályszerűen működő piacokon folyik kereskedés.

Ennek ellenére egyes értékpapírok adott időpontban történő értékesítése bizonyos időszakokban vagy bizonyos tőzsdéi szegmensekben problémás lehet. Ezenkívül a csak szűk piaci szegmensen belül forgalmazott értékpapírok esetén fennáll a magas volatilitás veszélye is.

Ezenkívül olyan új kibocsátású értékpapírok is vásárolhatók a portfólióba, amelyek kibocsátási feltételei tartalmazzák a tőzsdére vagy szabályozott piacra történő bevezetésük igénylésének kötelezettségét, és tőzsdéi bevezetésük a kibocsátás utáni egy éven belül megtörténik.

A befektetési alapkezelő olyan értékpapírokat vásárolhat, amelyekkel az EGT valamely tőzsdéjén vagy szabályozott piacán, vagy a mellékletben felsorolt tőzsdék vagy szabályozott piacok valamelyikén kereskednek.

e) Annak kockázata, hogy a befektetések értékét a devizaárfolyamok változásai befolyásolják (devizaárfolyam-kockázat)

A piaci kockázat további típusa a devizaárfolyam-kockázat. Eltérő rendelkezés hiányában a befektetési alapok eszközei az alap pénznemétől eltérő devizákban is befektethetők. Az ilyen befektetések hozamát, visszafizetését és bevételeit az alap mindig abban a pénznemben kapja meg, amelyben befektetett. Ezeknek a devizáknak az árfolyama az alap pénzneméhez viszonyítva csökkenhet. Így devizaárfolyam-kockázat keletkezik, amely a befektetési jegyek értékét olyan mértékben befolyásolja, amilyen mértékben a befektetési alap az alap pénznemétől eltérő devizákban fektet be.

f) a letéti őrzésben lévő vagyontárgyak elvesztésének kockázata a letétkezelő bank vagy az alletétkezelő bank fizetési képtelensége, hanyagsága vagy hűtlen kezelése miatt (letéti őrzés kockázata)

A befektetési alapok vagyontárgyainak letéti őrzése veszteségkockázatot rejt magában, amelyet a letéteményes vagy az al-letéteményes fizetési képtelensége, gondossági kötelezettségének megsértése vagy visszaélése okozhat. Különösen akkor, ha egy prime broker látja el a letétkezelő bank funkcióját, nem biztosított adott esetben ugyanaz a biztonság, mint amikor egy bank tölti be a letétkezelő bank szerepét.

g) Azon kockázatok, amelyek bizonyos befektetésekre vagy piacokra való koncentrációra vezethetők vissza (koncentrációs kockázat)

További kockázat származhat abból, ha bizonyos vagyontárgyakba vagy piacokba történő befektetések koncentrációjára kerül sor.

h) teljesítménykockázat, valamint információk arról, hogy harmadik személy garanciája rendelkezésre áll-e, és hogy ez a garancia korlátozott-e (teljesítménykockázat)

A befektetési alap részére vásárolt vagyontárgyak teljesítménye a vásárlás idején várttól eltérően alakulhat. Így nem garantálható a pozitív teljesítmény.

i) Az esetleges garanciavállalók teljesítőképességével kapcsolatos információk

Ennél a befektetési alapnál nincs garanciavállaló.

j) A rugalmatlanság kockázata, amelyet maga a termék ugyanúgy okozhat, mint egy másik befektetési alaphoz való átváltás korlátozása (rugalmatlansági kockázat)

A rugalmatlansági kockázatot előidézheti maga a termék vagy egy másik befektetési alaphoz való átváltás korlátozása.

k) Inflációs kockázat

A befektetés hozamát negatívan befolyásolhatja az infláció alakulása. A befektetett pénz egyrészt az elértéktelenedés miatt veszíthet vásárlóerejéből, másrészt az infláció alakulása közvetlen (negatív) hatással lehet a befektetési eszközök árfolyamának alakulására.

l) A befektetési alap tőkéjével kapcsolatos kockázat (tőkekockázat)

A befektetési alap tőkéjével kapcsolatos kockázatot mindenekelőtt az idézheti elő, hogy a befektetési eszközöknek a vételárnál alacsonyabb áron való értékesítésére kerülhet sor. Ez magában foglalja a visszavásárlási veszteség és a túlzott hozamfizetés eseteit is.

m) Az egyéb keretfeltételek, többek között pl. az adózási előírások változásának kockázata

A befektetési alap befektetési eszközeinek értékét hátrányosan befolyásolhatják az országban tapasztalható bizonytalanságok, például a nemzetközi politika fejleményei, a kormányok politikájának megváltozása, adózás, a külföldi beruházások korlátozása, devizaárfolyam-ingadozások valamint a jogi és szabályozási környezet egyéb fejleményei. Ezenkívül olyan tőzsdéken is lehet kereskedni, amelyek nem állnak olyan szigorú szabályozás alatt, mint az Egyesült Államok vagy az EU-tagállamok tőzsdéi.

n) annak kockázata, hogy illikvid piacokon történő árfolyamképzések miatt bizonyos értékpapírok értékelési árfolyamai eltérhetnek a tényleges eladási áraiktól (értékelési kockázat)

Különösen olyan időkben, amikor pénzügyi válságok vagy általános bizalomvesztés miatt a piac szereplői likviditásszűkében vannak, fordulhat elő, hogy bizonyos értékpapírok és más pénzügyi eszközök árfolyamképzése korlátozott a tőkepiacokon, ami megnehezítheti az alapon történő értékelésüket. Ha ilyen időkben a befektetők egyszerre nagyobb mennyiségű befektetési jegyet váltanak vissza, akkor a befektetési alapkezelő az alap likviditásának fenntartása érdekében rákényszerülhet arra, hogy értékpapírokat olyan árfolyamokon értékesítsen, amelyek eltérnek a tényleges értékelési árfolyamoktól.

A C-QUADRAT ARTS Best Momentum a kvantitatív trendkövető modellek alkalmazása, valamint egyes volatilis piacokra történő, időben koncentrált befektetések miatt fokozott volatilitást mutathat, azaz a befektetési jegyek eszközértéke rövid periódusokon belül is nagymértékű felfelé vagy lefelé ingadozásnak lehet kitéve.

Hitelfelvétel

Rövid lejáratú hitelfelvétel az alap vagyonának legfeljebb 10 százalékáig megengedett.

Egyes értékpapír-vásárlások hitelből történő finanszírozása következtében nő az alap kockázata.

Felhívjuk a figyelmet arra, hogy a 13. pontban szereplő adatok és közlések egy rövid ismertetést jelentenek, ami nem helyettesítheti a személyes, szakszerű befektetési tanácsadást.

Feladatok delegálása

A befektetési alapkezelő az osztrák befektetésialap-ágazat érvényben lévő minőségi normáinak megfelelően felhívja a figyelmet, hogy egy vele szoros kapcsolatban álló vállalatnak, azaz a Hitelintézeti törvény 2. §-ának 28. pontjában említett kapcsolt vállalkozásnak feladatokat delegált.

14. A Befektetési alapokról szóló törvény 21. §-ának megfelelő származtatott pénzügyi eszközök kockázata

Származtatott pénzügyi eszközök nem kerülnek alkalmazásra, ezért ez a bekezdés nem alkalmazandó.

15. A befektetési politika technikája és eszközei

I. Láttra szóló betétek vagy felmondható betétek

Láttra szóló betétként vagy legfeljebb 12 hónapos futamidejű felmondható betétként elhelyezett bankbetétek az alap vagyonának 50 százalékáig vásárolhatók a portfolióba a következő feltételekkel:

1. Láttra szóló betétekben vagy legfeljebb 12 hónapos futamidejű felmondható betétekben legfeljebb az alap vagyonának 20 százaléka fektethető be ugyanazon hitelintézetnél, amennyiben a hitelintézet
 - székhelye valamely tagországban van vagy
 - harmadik országban van, és olyan felügyeleti rendelkezések hatálya alá tartozik, amelyek az osztrák Pénzpiaci Felügyelet (a továbbiakban: „Pénzpiaci Felügyelet” vagy „FMA”) megítélése szerint egyenértékűek a közösségi jog rendelkezéseivel.
2. Az összes egyedi felső határoktól függetlenül a befektetési alapok legfeljebb az alap vagyonának 20 százalékát fektethetik be ugyanazon hitelintézetnél az adott hitelintézet által kibocsátott értékpapírok vagy pénzpiaci eszközök és/vagy az adott hitelintézetnél elhelyezett betétek és/vagy az adott hitelintézet által vásárolt OTC-derivatívák kombinációjában.

Minimálisan tartandó bankbetét nincs meghatározva.

II. Pénzpiaci eszközök

A **pénzpiaci eszközök** olyan eszközök, amelyekre rendszerint a pénzpiacon kereskednek, amelyek likvidek, értékük bármikor pontosan meghatározható, és teljesítik a Befektetési alapról szóló törvény 1a. §-ának 5. ... 7. bekezdésében említett feltételeket.

A befektetési alapba olyan pénzpiaci eszközök vásárolhatók,

1. amelyek a mellékletben felsorolt bel- és külföldi tőzsdék valamelyikén jegyzettek, vagy amelyekre a mellékletben felsorolt szabályozott, elismert, nyilvános és szabályszerűen működő piacokon folyik kereskedés;
2. amelyekre rendszerint a pénzpiacon kereskednek, szabadon átruházhatók, likvidek, és értékük bármikor pontosan meghatározható, amelyekről megfelelő információk állnak rendelkezésre, ide értve az olyan információkat is, amelyek lehetővé teszik az ilyen eszközökbe történő befektetésekkel kapcsolatos hitelkockázatok megfelelő értékelését; ilyen papírok akkor is vásárolhatók, ha nem szabályozott piacokon kereskednek velük, de kibocsátásukra vagy kibocsátójukra már vonatkoznak betét- és befektetvédelmi előírások, feltéve, hogy ezeket az eszközöket
 - a. valamely tagállam állami központi, regionális vagy helyi testülete vagy központi bankja, vagy az Európai Központi Bank, az Európai Unió vagy az Európai Befektetési Bank, harmadik ország vagy, amennyiben szövetségi államról van szó, a föderáció egyik tagtartománya, vagy olyan közjogi nemzetközi intézmény, amelynek legalább egy tagállam tagja, bocsátja ki vagy garantálja, vagy
 - b. olyan vállalat bocsátja ki, amelynek értékpapírai a mellékletben felsorolt bel- és külföldi tőzsdék valamelyikén hivatalosan jegyzettek, vagy amelyek értékpapíraira a mellékletben felsorolt szabályozott piacokon folyik kereskedés, vagy
 - c. olyan intézmény bocsátja ki vagy garantálja, amely a közösségi jog kritériumainak megfelelő felügyelet alá van rendelve, vagy olyan intézmény bocsátja ki vagy garantálja, amelyre olyan felügyeleti rendelkezések vonatkoznak – és azokat be is tartja –, amelyek a Pénzpiaci Felügyelet álláspontja szerint legalább olyan szigorúak, mint a közösségi jog előírásai, vagy
 - d. más, a Pénzpiaci Felügyelet által engedélyezett kategóriába tartozó kibocsátók bocsátják ki, feltéve, hogy az ezekbe az eszközökbe történő befektetésekre olyan befektetvédelmi előírások vonatkoznak, amelyek egyenértékűek az a)–c) pontban említett előírásokkal, és hogy a kibocsátó legalább 10 millió euró saját tőkéjű vállalat, amely az éves beszámolóját a 78/660/EGK irányelv előírásai szerint készíti és teszi közzé, vagy olyan jogi személyiség, amely egy vagy több tőzsdén jegyzett társaságot magában foglaló vállalatcsoporton belül a csoport finanszírozásáért felelős, vagy olyan jogi személyiség, amelynek a kötelezettségek értékpapírokkal történő fedezését bank által nyújtott hitelkeret felhasználásával kell finanszírozni a vállalati, társasági vagy szerződéses formában; a hitelkeretet olyan pénzintézetnek kell garantálnia, amely megfelel a 2. pont c. bekezdésében említett kritériumoknak.

Olyan pénzpiaci eszközök, amelyek a fenti feltételeknek nem felelnek meg, és amelyekre szabályozott piacon sem folyik kereskedés, csak az alap vagyonának 10 százalékos mértékéig vásárolhatók.

III. Értékpapírok

Értékpapírok az alábbiak:

- a) részvények és más, részvényekkel egyenértékű értékpapírok,
- b) kötvények és más, értékpapírba foglalt adóspapírok,
- c) minden más piacképes pénzügyi eszköz (pl. elővételi jogok), amelyek a Befektetési alapról szóló törvény értelmében pénzügyi eszközök jegyzés vagy csere útján történő vásárlására jogosítanak, a Befektetési alapról szóló törvény 21. §-ában említett technikák és eszközök kivételével.

Az értékpapírként történő minősítés feltétele a Befektetési alapról szóló törvény 1a. §-ának 3. bekezdésében említett kritériumok teljesítése.

Az értékpapírok ezenkívül a Befektetési alapról szóló törvény 1a. §-ának 4. bekezdése értelmében magukban foglalják

1. a befektetési vállalkozás vagy befektetési alap formájában működő zárt végű alapok befektetési jegyeit,
2. a szerződéses formában működő zárt végű alapok befektetési jegyeit,

3. a Befektetési alapokról szóló törvény 1a. §-a 4. bekezdésének 3. pontjában említett pénzügyi eszközöket.

A befektetési alapkezelő olyan értékpapírokat vásárolhat a befektetési alap részére, amelyek a mellékletben felsorolt bel- és külföldi tőzsdék valamelyikén hivatalosan jegyzettek, vagy amelyekre a mellékletben felsorolt szabályozott, elismert, nyilvános és szabályszerűen működő piacokon kereskedés folyik. Ezenkívül olyan új kibocsátású értékpapírok is vásárolhatók a portfolióba, amelyek kibocsátási feltételei tartalmazzák a tőzsdére vagy szabályozott piacra történő bevezetésük igénylésének kötelezettségét, és tőzsdei bevezetésük a kibocsátás utáni egy éven belül megtörténik.

Nem jegyzett értékpapírok és más értékpapírba foglalt jogok

Az alap vagyonának összesen legfeljebb 10 százaléka fektethető be olyan értékpapírokba, amelyek a mellékletben felsorolt bel- és külföldi tőzsdék valamelyikén hivatalosan nem jegyzettek, vagy amelyek értékpapírjaira a mellékletben felsorolt szabályozott piacokon nem folyik kereskedés.

IV. Befektetési alapok befektetési jegyei

1. A 85/611/EGK irányelv rendelkezéseinek (ÁÉKBV) megfelelő egyazon befektetési alapba vagy egyazon befektetési vállalkozásba legfeljebb az alap vagyonának 20 százaléka fektethető be.
2. Emellett a 85/611/EGK irányelv rendelkezéseinek nem minden pontban megfelelő közös befektetési vállalkozásokba (KBV-alap) legfeljebb az alap vagyonának 30 százaléka fektethető be, amennyiben
 - a) ezek maguk sem fektetnek be az alap vagyonának 10 százaléknál nagyobb mértékben más befektetési alapokba,
 - b) engedélyezésük olyan jogszabály szerint történt, amely olyan felügyelet alá rendeli őket, amely a Pénzügyi Felügyelet megítélése szerint egyenértékű a közösségi jogban előírttal, és a hatóságok közötti együttműködés kellőképpen biztosított,
 - c) a befektetők védelme azonos szintű a 85/611/EGK irányelv rendelkezéseinek megfelelő befektetési alapok vagy befektetési vállalkozások (ÁÉKBV-alapok) által teljesített befektetővédelemmel, és amennyiben ezek az alapok a 85/611/EGK irányelv követelményei közül elsősorban az alap különvagyonának elkülönített őrzésére, a hitelfelvételre, a hitelnyújtásra és az értékpapírok és pénzügyi eszközök fedezetlen eladására („short sale”, „Leerverkauf”) vonatkozó rendelkezéseit egyenértékűen teljesítik,
 - d) az üzleti tevékenységükről féléves vagy éves jelentésekben adnak számot, amelyek lehetővé teszik a beszámolási időszak alatti vagyoni helyzetről és kötelezettségekről, a bevételekről és a tranzakciókról történő véleményalkotást.

A befektetési jegy-tulajdonosok b) pont szerinti védettségi szintje egyenértékűségének megítéléséhez az Információ- és egyenértékűség-meghatározási rendelet (IG-FestV) hatályos verziójának 3. §-ában említett kritériumokat kell figyelembe venni.

3. Ugyanazon befektetési alapba az alap vagyonának legfeljebb 20 százalékat lehet befektetni.

V. Származtatott pénzügyi eszközök

Származtatott eszközök, illetve beágyazott derivatívákat tartalmazó eszközök **nem** kerülnek alkalmazásra.

16. Értékelési alapelvek

Az egy befektetési jegyre jutó nettó eszközérték meghatározásához a befektetési alaphoz a befektetéseken elért jövedelmeket is tartalmazó összesített nettó eszközértékét el kell osztani a befektetési jegyek számával. A befektetési alap összesített nettó eszközértékét a letétkezelő bank határozza meg úgy, hogy a befektetési alap tulajdonában lévő értékpapírok, pénzügyi eszközök és elővételi jogok aktuális árfolyamához hozzáadja az alap portfóliójába tartozó befektetett pénzügyi eszközök, pénzösszegek, bankbetétek, követelések és egyéb jogok értékét, és levonja a kötelezettségeket.

A nettó vagyon a következő alapelvek szerint kerül meghatározásra:

- a) Azoknak a vagyontárgyaknak az értéke, amelyek valamely tőzsdén vagy szabályozott piacon jegyzettek vagy forgalmazottak, alapszabályként a legutolsó rendelkezésre álló árfolyam alapján kerül meghatározásra.
- b) Amennyiben valamely vagyontárgyat nem jegyzik vagy forgalmazzák tőzsdén vagy szabályozott piacon, vagy ha valamely tőzsdén vagy szabályozott piacon jegyzett vagy forgalmazott vagyontárgy esetében az árfolyam nem megfelelően tükrözi a tényleges piaci értéket, akkor megbízható adatszolgáltatókra, illetve ennek alternatívájaként hasonló értékpapírok piaci árára vagy más elismert értékelési módszerekre kell támaszkodni.

Azokat az opciókat, amelyekre nem áll rendelkezésre tőzsdei vagy piaci ár, azzal az értékkel kell figyelembe venni, amely az összes ismert esély és kockázat figyelembevételével a piaci árat gazdaságilag ésszerű módon leginkább megközelíti.

17. A befektetési jegyek eladási vagy kibocsátási, és kifizetési vagy visszaváltási árának meghatározása, különösen:

- ezen árak számításának módszere és gyakorisága
- az eladással, kibocsátással, visszaváltással vagy kifizetéssel kapcsolatos költségek
- ezen árak közzétételének típusa, helye és gyakorisága.

Eladási jutalék

Az eladási ár megállapításakor az eladással kapcsolatos költségek fedezését szolgáló eladási jutalék kerül felszámításra. Az eladással kapcsolatos költségek fedezését szolgáló eladási jutalék mértéke egy befektetési jegy nettó eszközértékének legfeljebb 5%-a. Ez az eladási jutalék rövid befektetési időtartam esetén a hozamot csökkentheti, vagy akár teljesen felemésztheti. Ezért a befektetési jegyek megvásárlása esetén ajánlatos hosszabb befektetési időtartamot választani.

Az eladási és visszaváltási árak kerekítése

Az eladási árat a legközelebbi 1 centre felfelé kell kerekíteni. A visszaváltási árat, amely a nettó eszközértéknek felel meg, a legközelebbi 1 centre lefelé kell kerekíteni.

Az eladási és visszaváltási árak közzététele

A letétkezelő bank az egy befektetési jegyre jutó nettó eszközértéket, valamint az eladási és visszaváltási árat minden tőzsdénapi megállapítja és közzéteszi a „Der Standard” című napilapban.

A befektetési jegyek eladásának és visszaváltásának költségei

A befektetési jegyek letétkezelő bank által történő eladásakor vagy visszaváltásakor vagy a befektetési jegyek mellékletben felsorolt fizetési és benyújtási helyeken történő megvásárlásakor az eladási jutalékon kívül további költségek nem kerülnek felszámításra. A visszaváltás plusz költségek felszámítása nélkül történik.

Az, hogy az egyes befektetőknek a befektetési jegyek megvásárlásakor vagy visszaváltásakor az *eladási jutalék mellett* még milyen díjakat kell megfizetniük, a befektetőnek a mindenkori letétiszámlavezető hitelintézettel kötött egyedi megállapodásától függ, és ilyen módon a befektetési alapkezelő által nem befolyásolható.

18. A befektetési alapkezelőt, a letétkezelő bankot vagy harmadik személyt megillető, a befektetési alapot terhelő díjak mértéke és számítása, valamint a befektetési alap által a befektetési alapkezelő, a letétkezelő bank vagy harmadik személy részére megtérítendő költségek

Az alapkezelés költsége

A befektetési alapkezelőt az alapkezelési tevékenységért éves díjazás illeti meg. A díjazás egy fix és egy változó elemet tartalmaz. A fix díjazás mértéke az alap vagyonának legfeljebb **1,95 százalék**a, amelynek meghatározása a mindenkorai hónap végi értékek alapján történik.

Ezenkívül a befektetési alapkezelőt az alapkezelési tevékenységéért havonta teljesítményfüggő díjazás illeti meg (sikerdíj), amelynek mértéke az alap nettó teljesítményének (= az alap nettó eszközérték-növekedésének) 20 százaléka. A teljesítményfüggő díjazás számítására akkor kerül sor, ha az alap nettó eszközértéke meghaladta azt az eszközértéket, amely jelen Alapkezelési Szabályzat hatályba lépésekor érvényes, és a teljesítményfüggő díjazás ehhez a nettó eszközértékhez aránylik. A továbbiakban a sikerdíj az előző hónap utolsó nettó eszközértéke alapján vagy egy másik megelőző hónapnak a végén érvényes azon nettó eszközérték alapján kerül meghatározásra, amelynek alapulvételével utoljára nyereségrészesedés (sikerdíj) került kifizetésre, a kettő közül a magasabb érték figyelembevételével. A teljesítményfüggő díjazás havonkénti számítása során tehát az adott hónap nettó eszközértékét az utolsó legmagasabb nettó eszközértékhez kell viszonyítani (ami vagy az előző hónap nettó eszközértéke vagy az a nettó eszközérték, amelynek alapján legutóbb teljesítményfüggő díjazás került meghatározásra, a kettő közül a magasabb érték alapulvételével). A számítás során az adott hónap végén forgalomban lévő befektetési jegyek számát kell figyelembe venni.

A teljesítményfüggő díjazást e szerint a módszer szerint első alkalommal az ennek az Alapkezelési Szabályzatnak a hatályba lépésétől annak az üzleti évnek a végéig terjedő időszakra kell arányosan kiszámítani, amely üzleti év az Alapkezelési Szabályzat hatályba lépésének időpontja után ér véget. Az ezt megelőző időszakra a sikerdíjat annak a szabályozásnak az alapján kell arányosan kiszámítani, amely ezen Alapkezelési Szabályzat hatályba lépéséig érvényben volt. A számítás során az adott év végén forgalomban lévő befektetési jegyek számát kell figyelembe venni.

A részalapok kezelésének költségei

A részalapokban legfeljebb évi 4% alapkezelési díj számolható el (az esetleges sikerdíj nélkül).

Egyéb költségek

A befektetési alapkezelőt megillető díjak mellett az alábbi ráfordítások terhelik a befektetési alapot:

a) Tranzakciós költségek

Ez alatt azokat a költségeket kell érteni, amelyek a befektetési alap vagyontárgyainak megszerzésével és értékesítésével kapcsolatban merülnek fel, amennyiben azokat a tranzakciós költségek elszámolása keretében az árfolyamon keresztül még nem vették figyelembe.

b) Könyvvizsgálattal kapcsolatos költségek

A könyvvizsgáló díjazásának mértéke egyrészt az alap volumene, másrészt pedig a befektetési alapelvek szerint kerül meghatározásra.

c) Közzététellel kapcsolatos költségek

Ide azok a költségek tartoznak, amelyek a bel- és külföldi befektetőkkel szembeni törvényileg előírt tájékoztatások elkészítése és közzététele során felmerülnek. Ezenkívül a befektetési alapra terhelhetők a felügyeleti hatóságok által olyan esetekben felszámolt költségek, amikor a törvényi rendelkezések változása miatt módosításokra van szükség (elsősorban az Alapkezelési Szabályzat és a Tájékoztató módosítása).

d) A befektetési alap számlavezetési és letétkezelési költségei (értékpapír-letéti díjak)

A letétkezelő bank a szokásos banki letétkezelési díjakat, a kuponinkasszó költségeit és adott esetben külföldi értékpapírok külföldön történő kezelésének szokásos banki költségeit terheli a befektetési alapra.

e) A letétkezelő bank jutaléka

A letétkezelő bankot az alap könyveinek vezetéséért, a befektetési alap napi értékeléséért és az árfolyamok közzétételéért havi díjazás illeti meg.

- f) Külső tanácsadó cégek vagy befektetési tanácsadók szolgáltatásaival kapcsolatos költségek
A megbízott külső portfóliókezelő nem kap díjazást az alaptól.
- g) Egyszeri és folyamatos ráfordítások, amelyek az alap külföldön történő forgalmazásának engedélyeztetésével kapcsolatban felmerülnek, így különösen az illetékes hatóságok díjai, közzétételi költségek, fordítási és tanácsadási költségek, amennyiben ezek a költségek nem sorolhatók be a fenti b)–f) pontokban említett tételekbe.
- h) A németországi, a Handelsblattban és a Frankfurter Allgemeine Zeitungban (FAZ), történő árfolyam-közzététel költségei legfeljebb az alap vagyonának évi 0,075%-át teszik ki, és az éves jelentésben külön kerülnek kimutatásra.

Az aktuális éves jelentésben az „alap eredménye” sor „ráfordítások” alpontjában a b)–f) pontokban említett tételek kerülnek kimutatásra.

Előnyök

A befektetési alapkezelő felhívja a figyelmet arra, hogy a befektetési alap részére végzett alapkezelési tevékenységéből következően egyéb pénzzel egyenértékű előnyöket (pl. brókerjelentésekért, pénzügyi elemzésekért, piaci és árfolyam-információs rendszerekért) az osztrák befektetési alapágazat érvényben lévő minőségi normáival összhangban kizárólag abban az esetben szed be, ha azok alkalmazása a befektetők érdekét szolgálja.

A befektetési alapkezelő a beszedett alapkezelési díjból viszontdíjazást is teljesíthet (jutalékok). Az ilyen viszontdíjazások nem terhelik meg az alapot plusz költségekkel.

A harmadik személyek által fizetett viszontdíjazásokat (jutalékok) a befektetési alapkezelő a megfelelő ráfordítás-megtérítés levonása után továbbítja a befektetési alapnak, és kimutatja az éves jelentésben.

19. Külső tanácsadócégek vagy befektetési tanácsadók

A befektetési alapkezelő a C-QUADRAT ARTS Best Momentum külső portfóliókezelőjeként az ARTS Asset Management GmbH-t (1010 Wien, Stubenring 2.) bízta meg. Itt feladatok kapcsolt vállalkozásra történő átruházásáról van szó a Hitelintézeti törvény 2. §-ának 28. pontjának értelmében.

A befektetési alapkezelő bármikor jogosult indoklás nélkül felmondani a külső portfóliókezelővel kötött szerződést.

A befektetési alapkezelő a C-QUADRAT Best Momentum jutalék-elszámolásával a C-QUADRAT Investment AG-t (1010 Wien, Stubenring 2.) bízta meg.

Itt feladatok kapcsolt vállalkozásra történő átruházásáról van szó a Hitelintézeti törvény 2. §-ának 28. pontjának értelmében.

Az informatikai és a számítástechnikai infrastruktúra kezelése tekintetében rögzíteni kell, hogy ezt a befektetési alapkezelő a C-QUADRAT Best Momentum alapra vonatkozóan kiszervezte az ACP IT Solutions GmbH-hoz (8055 Graz, Herrgottwiesgasse 203.).

A befektetési alapkezelő a C-QUADRAT Best Momentum belső ellenőrzésével az Audit Partner Austrian Wirtschaftsprüfer GmbH-t (1220 Wien, Wagramerstrasse 19.) bízta meg.

20. A befektetési alap esetleges eddigi eredményei – ezeket az adatokat tartalmazhatja a Tájékoztató, illetve képezhetik annak mellékletét

Lásd az „Egyszerűsített Tájékoztató”-ban (IV. fejezet).

21. A tipikus befektető profilja, amelyre a befektetési alap koncepciója készült

Lásd az „Egyszerűsített Tájékoztató”-ban (IV. fejezet).

22. A 17. pontban felsoroltakon kívüli esetleges további költségek vagy díjak, aszerint megbontva, hogy a befektetési jegy-tulajdonosok viselik őket, vagy a befektetési alap vagyonát terhelik

Lásd az „Egyszerűsített Tájékoztató”-ban (IV. fejezet).

III. FEJEZET

A LETÉTKEZELŐ BANK ADATAI

1. Cégnév, jogi forma, a főigazgatóság székhelye és helye, ha az nem esik egybe a társaság székhelyével

A letétkezelő bank a SEMPER CONSTANTIA PRIVATBANK AKTIENGESELLSCHAFT^{*)}, 1010 Wien, Bankgasse 2.

2. A befektetési alapkezelővel kötött szerződés részletei és a letétkezelő banknak fizetett jutalék mértéke, amennyiben ez a befektetési alapot terheli

A SEMPER CONSTANTIA PRIVATBANK AKTIENGESELLSCHAFT^{*)} az osztrák szövetségi pénzügyminisztérium 2009. szeptember 2-ai, GZ FMA-IF25 6300/0034-INV/2009 számú határozatának megfelelően vállalta a letétkezelő banki funkció ellátását. A letétkezelő bank feladata a befektetési jegyek eladása és visszaváltása, valamint az alapok alapja bankszámláinak és értékpapír-letéti számláinak kezelése a Befektetési alapokról szóló törvénynek megfelelően. A befektetési alapkezelőt az Alapkezelési Szabályzat értelmében az alap kezeléséért megillető jutalék megfizetéséről és az alapkezeléssel összefüggő ráfordítások megtérítéséről a letétkezelő bank gondoskodik az alapok alapja részére vezetett számlák megterhelésével. A letétkezelő bank az őt az alapok alapja értékpapírjainak letéti őrzéséért és a számlavezetésért megillető jutalékokat az alapok alapjára terhelheti. Ezeket az intézkedéseket a letétkezelő bank csak a befektetési alapkezelő megbízása alapján végezheti.

3. A letétkezelő bank fő tevékenysége

A letétkezelő bank az osztrák jog szerinti hitelintézet. Fő tevékenységei körei: fizetési forgalom, betéti üzletág, hitelezés és értékpapír-üzletág.

A letétkezelő bank megbízását és leváltását a Pénzpiaci Felügyelettel engedélyeztetni kell. A megbízására vonatkozó engedély csak akkor adható meg, ha feltételezhető, hogy a hitelintézet biztosítja a letétkezelő banki feladatok ellátását. A letétkezelő bank megbízását és leváltását közzé kell tenni; a közzétételnek tartalmaznia kell a Pénzpiaci Felügyelet engedélyező határozatát.

.....
az ügyvezetés aláírása

^{*)} Az AVISO EPSILON BANK AKTIENGESELLSCHAFT neve 2009. december 29-én megváltozott. Az új név SEMPER CONSTANTIA PRIVATBANK AKTIENGESELLSCHAFT.

IV. FEJEZET

Egyszerűsített Tájékoztató

Érvényes: 2010. május 10-étől

C-QUADRAT ARTS Best Momentum

a Befektetési alapokról szóló törvény 20. §-a szerinti résztulajdonosi alap

ISIN: AT0000825393 (felhalmozó – T – EUR-ban)

ISIN: AT0000A05AE6 (felhalmozó – T – PLN-ben)

ISIN: AT0000A08LD9 (teljes egészében felhalmozó – VT-külföld, **VT-belföld**)

ISIN: AT0000A0HQM6 (teljes egészében felhalmozó – VT-külföld – PLN-ben)

A C-QUADRAT ARTS Best Momentum alapot a Pénzügyi Felügyelet a Befektetési alapokról szóló osztrák törvény rendelkezéseinek megfelelően engedélyezte

1. A befektetési alap rövid bemutatása

1.1. Az alap létrehozása

A C-QUADRAT ARTS Best Momentum 1999. január 4-én került létrehozásra.

1.2. A befektetési alapkezelő adatai

A C-QUADRAT Best Momentum befektetési alapot a C-QUADRAT Kapitalanlage AG (1010 Wien, Stubenring 2.) kezeli.

C-QUADRAT Kapitalanlage AG az alábbi tevékenységeit ruházta át harmadik személyekre.

Befektetési tanácsadás:

A portfóliókezelést az ARTS Asset Management GmbH (1010 Wien, Stubenring 2.) végzi.

Jutalék-elszámolás:

A jutalék-elszámolást a C-QUADRAT Investment AG (1010 Wien, Stubenring 2.) végzi.

Informatikai / számítástechnikai infrastruktúra:

Az informatikai és a számítástechnikai infrastruktúra kezelését az ACP IT Solutions GmbH (8055 Graz, Herrgottwiesgasse 203.) végzi.

Belső ellenőrzés:

A belső ellenőrzést az Audit Partner Austrian Wirtschaftsprüfer GmbH (1020 Wien, Wagramerstrasse 19.) végzi.

1.3. Letétkezelő bank

A letétkezelő bank a SEMPER CONSTANTIA PRIVATBANK AKTIENGESELLSCHAFT^{*)}, 1010 Wien, Bankgasse 2.

1.4. Könyvvizsgáló

Ernst & Young Wirtschaftsprüfungsgesellschaft m.b.H., Wagramer Straße 19, IZD-Tower, 1220 Wien

1.5. A befektetési alapot forgalmazó pénzügyi csoport

A C-QUADRAT ARTS Best Momentum alap kifizetési, benyújtási és kapcsolattartási helye a SEMPER CONSTANTIA PRIVATBANK AKTIENGESELLSCHAFT^{*)} és annak fiókjai. A befektetési alapkezelő további kifizetési és benyújtási helyeket is megnevezhet.

^{*)} Az AVISO EPSILON BANK AKTIENGESELLSCHAFT neve 2009. december 29-én megváltozott. Az új név SEMPER CONSTANTIA PRIVATBANK AKTIENGESELLSCHAFT.

2. Befektetési információk

2.1. A befektetési alap befektetési célja

A C-QUADRAT ARTS Best Momentum alapok alapja, részvényalap, amelynek befektetési célja tőkenövekmény elérése magasabb kockázatok vállalása mellett. A befektetési politika megvalósítása során a portfóliókezelők egy az ARTS Asset Management által kifejlesztett középtávú trendkövetésre beállított technikai kereskedési programot használnak. A portfólióban a rövid és középtávon pozitív trendkövető magatartást mutató befektetési alapok szerepelnek a legnagyobb súllyal. A legtöbb klasszikus módon kezelt alapok alapjával ellentétben a C-QUADRAT ARTS Best Momentum befektetési stratégiája nem egy meghatározott benchmarkot vesz figyelembe. A C-QUADRAT ARTS Best Momentum rendkívül aktív alapkezelési stílust képvisel, a portfólió összetétele folyamatosan változik.

A C-QUADRAT ARTS Best Momentum vegyes alap, amelynek befektetési célja rendszeres hozam elérése mérsékelt tőkenövekmény mellett.

2.2. A befektetési alap befektetési stratégiája, és a kockázati profil rövid bemutatása

2.2.1. Befektetési stratégia

A C-QUADRAT ARTS Best Momentum befektetési alapba a jelen Alapkezelési Szabályzat 17. §-ában említett befektetési alapok befektetési jegyein keresztül közvetve az alap vagyonának 100%-áig vásárolhatók a világ bármely részén kibocsátott (bármilyen bonitású, devizájú és bármely ágazathoz tartozó) részvények és részvényekhez hasonló értékpapírok, különösen (bármilyen bonitású, devizájú és bármely ágazathoz tartozó) élvezeti jegyek. A világ bármely részén kibocsátott (bármilyen bonitású, devizájú és bármely ágazathoz tartozó) részvények és részvényekhez hasonló értékpapírok közvetlen vásárlása az alap vagyonának 30 százalékában van korlátozva.

A C-QUADRAT ARTS Best Momentum portfóliójába az alap vagyonának 30 százalékáig vásárolhatók a világ bármely részén kibocsátott (bármilyen bonitású, devizájú és bármely ágazathoz tartozó) certifikátok, mint pl. indexcertifikátok.

A C-QUADRAT ARTS Best Momentum befektetési alapba közvetlenül vagy a jelen Alapkezelési Szabályzat 17. §-ában említett befektetési alapok befektetési jegyein keresztül közvetve vásárolhatók olyan eszközök, amelyek valamely részvény-, kötvény- vagy egyéb pénzügyi index teljesítményét képezik le közvetlenül vagy közvetve. Azoknak a befektetési alapoknak a kivételével, amelyek valamely kötvényindex teljesítményét képezik le az előbb említett módon, ezek a befektetési alapok a részvényhányadba számítanak bele.

A C-QUADRAT ARTS Best Momentum befektetési alapba a jelen Alapkezelési Szabályzat 17. §-ában említett olyan befektetési alapok befektetési jegyei is vásárolhatók, amelyek célja, hogy a fent említett értékpapírfajták semleges vagy inverz teljesítményét adják vissza közvetlenül vagy közvetve.

A C-QUADRAT ARTS Best Momentum portfóliójába ezenkívül olyan értékpapírok (15a §) is vásárolhatók, amelyek más vagyontárgyak, különösen nemesfémek vagy nyersanyagok teljesítményéhez vannak kötve, amennyiben biztosítva van az, hogy nem kerül sor fizikai átadásra. Ezért nem szabad sem fizikai átadást tervezni, sem arra jogot formálni. Ezekbe az értékpapírokba nincsenek beágyazva a 3. Derivatíva-kockázatszámítási és jelentéstételi rendelet 11. §-ában említett derivatívák.

A C-QUADRAT ARTS Best Momentum befektetési alapba a jelen Alapkezelési Szabályzat 17. §-ában említett befektetési alapok befektetési jegyein keresztül közvetve rövid távú defenzív lépésként vásárolhatók a világ bármely részén kibocsátott (bármilyen bonitású, devizájú és bármely ágazathoz tartozó) kötvények vagy a világ bármely részén kibocsátott (bármilyen bonitású) pénzügyi eszközök, a pénznemüktől függetlenül.

A C-QUADRAT ARTS Best Momentum vagyonának legalább 70 százalékát kell a jelen Alapkezelési Szabályzat 17. §-ában említett befektetési alapok befektetési jegyeibe befektetni, ide értve a látra szóló betéteket és a felmondható betéteket is.

A befektetési alap vagyonának legfeljebb 50 százaléka is tartható látra szóló betétekben vagy legfeljebb 12 hónapos futamidejű felmondható betétekben, de ennek legfeljebb 20 százaléka fektethető be ugyanazon hitelintézetnél, amennyiben az adott hitelintézet székhelye valamely EGT-tagállamban van.

Származtatott pénzügyi eszközök, illetve beágyazott derivatívákat tartalmazó eszközök **nem** kerülnek alkalmazásra.

A C-QUADRAT ARTS Best Momentum aktívan kezelt alap, aminek során figyelünk a kiegyensúlyozott kockázatmegosztásra.

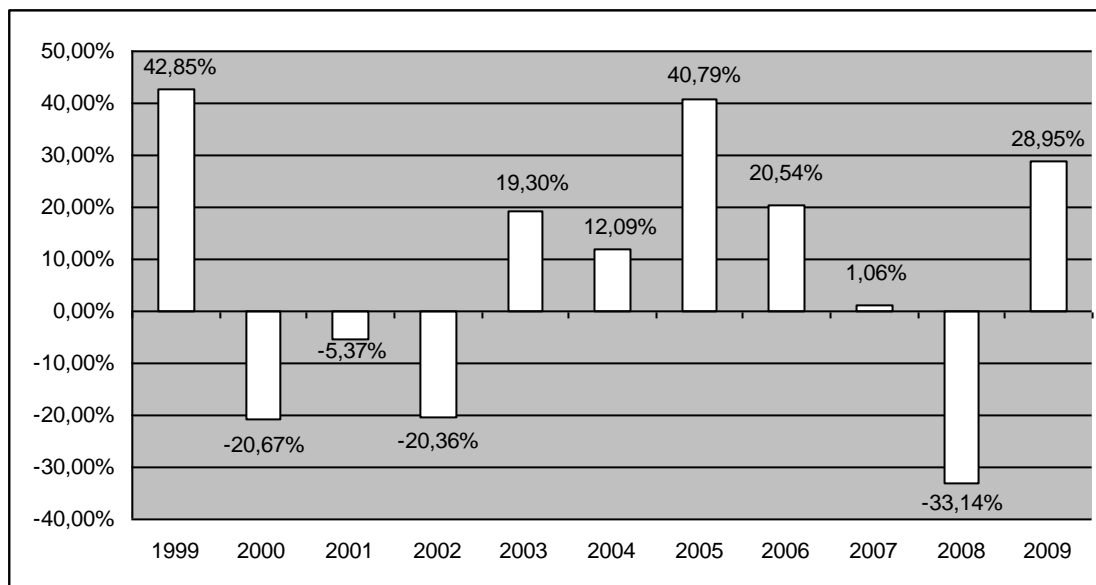
2.2.2. Az alap kockázati profiljának megítélése (ideértve a 21. § és a befektetési kategória szerint szükséges információkat is)

Az alap nettó eszközértéke az eladási árhoz képest emelkedhet vagy csökkenhet, aminek következtében a befektető esetleg kevesebb pénzt kap vissza, mint amennyit befektetett.

A befektetési jegyek nettó eszközértékének alakulása a befektetési politikától valamint az alap portfoliójában kezelt egyes eszközök piacának alakulásától függ, és előre nem meghatározható.

A részvényekbe és kötvényekbe történő befektetéseknél főként kamatváltozási, árfolyam- és fizetőképességi kockázatok befolyásolhatják a befektetési jegyek nettó eszközértékének alakulását. Ezenkívül azonban jelentkezhetnek más kockázatok is, mint pl. devizaárfolyam-kockázat, kibocsátói kockázat, likviditási kockázat vagy más piaci kockázatok. Az egyes kockázattípusok részletes bemutatását az alap teljes Tájékoztatója tartalmazza.

2.3. A C-QUADRAT ARTS Best Momentum eddigi teljesítménye



10 éves teljesítmény 31.12.1999 – 31.12.2009 1,69% p.a.

5 éves teljesítmény 31.12.2004 – 31.12.2009 8,13% p.a.

3 éves teljesítmény 31.12.2006 – 31.12.2009 -4,48% p.a.

A múltbeli teljesítmény alapján nem lehet megbízható következtetéseket levonni az alap jövőbeli teljesítményére vonatkozóan. Teljesítmény százalékban (jutalékok nélkül) a kifizetett hozam és kifizetés figyelembevételével. Az eladással és visszaváltással kapcsolatos jutalékokat ennek során nem vesszük figyelembe.

2.4. A tipikus befektető profilja

• Ajánlott minimális tartási idő

<input type="checkbox"/>	<input type="checkbox"/>	<input type="checkbox"/>	<input type="checkbox"/>	<input type="checkbox"/>	<input type="checkbox"/>	<input type="checkbox"/>	<input type="checkbox"/>	<input type="checkbox"/>	<input type="checkbox"/>	<input type="checkbox"/>	<input type="checkbox"/>	<input checked="" type="checkbox"/>
--------------------------	--------------------------	--------------------------	--------------------------	--------------------------	--------------------------	--------------------------	--------------------------	--------------------------	--------------------------	--------------------------	--------------------------	-------------------------------------

1 év

15 év

• A befektető tapasztaltsága

tapasztalatlan befektető

tapasztalt befektető

<input type="checkbox"/>	<input type="checkbox"/>	<input type="checkbox"/>	<input type="checkbox"/>	<input checked="" type="checkbox"/>
--------------------------	--------------------------	--------------------------	--------------------------	-------------------------------------

minimális

csekély

közepes

magas

nagyon magas

- **A befektető kockázatviselési hajlandósága**

konzervatív befektető

kockázatvállaló befektető

				X
minimális	csekély	közepes	magas	nagyon magas

3. Gazdasági információk

3.1. Hatályos adózási szabályok

Ausztria: Magát az alapot sem a vagyon, sem pedig az elért hozam után nem terheli adófizetési kötelezettség. A magánbefektetők a részükre 2004.04.01. után kifizetett hozamok és a hozamkifizetéssel egyenértékű tőkenövekmény (a rendes nyereségek (kamat és a részvények árfolyamnyereségének 20%-a) után 25%-os tőkejövedelem-adót kötelesek fizetni, amelynek megfizetése után ezekre a jövedelmekre további jövedelemadózási és örökösödésiadó-fizetési kötelezettségük nincs.

Külföld/külföldön adóköteles személyek: Az alap hozamának adójogi megítélése külföldi forgalmazás, ill. külföldön adóköteles személyek esetén az adott ország nemzeti adótörvényei szerint történik. Javasoljuk adótanácsadó igénybevételét.

3.2. Be- és kiszállási jutalékok

A befektetési jegyek eladásakor vagy visszaváltásakor a befektetési jegy-tulajdonosoknak közvetlenül felszámított költségek

Az eladással kapcsolatos költségek fedezését szolgáló eladási jutalék mértéke legfeljebb 5,00%

3.3. Az alap vagyonából fizetett költségek

3.3.1. Az alap vagyonának értékéhez viszonyított százalékos mértékben elszámolt költségek (alapkezelési díj, a letétkezelő bank jutaléka): 1,83% p.a.

Az alapkezelési jutalék a kezelési díj mellett magában foglalja a forgalmazással járó esetleges költségeket és a külső alapkezelési szolgáltatások díját is.

Megjegyzés: A befektetési alapkezelőt ezen kívül megilleti egy sikerfüggő díjazás is, amelynek mértéke változó. Ennek részleteivel kapcsolatban felhívjuk a figyelmet az Alapkezelési Szabályzat 25. §-ára.

3.3.2. Összegezésül az alap vagyonára terhelt költségek (különösen a könyvvizsgáló díja, közzétételi kötelezettséggel kapcsolatos költségek, egyéb költségek): 0,05% p.a.

3.3.3. A részalapokban legfeljebb 4% alapkezelési díj számolható el.

3.4. A befektetési jegy-tulajdonosok által fizetendő egyéb jutalékok és díjak

Felhívjuk a figyelmet, hogy a letétkezelő hely esetleg letéti díjakat számol fel a befektetési jegy-tulajdonosoknak a befektetési jegyek letéti őrzéséért, amelyek azonban a C-QUADRAT Kapitalanlage AG előtt nem ismertek. Kérjük, ezzel kapcsolatban vegye fel a kapcsolatot a letétkezelő hellyel.

3.5. TER (total expense ratio) = teljes költségarány / PTR (portfolio turnover ratio) = portfólióforgási sebesség

TER: 3,52%

PTR: 732,58%

A total expense ratio (TER) a tranzakciós és hasonló költségek kivételével a befektetési alap költségeinek összegét fejezi ki az alap adott üzleti évben kimutatott átlagos vagyonának százalékában. A TER az utolsó auditált éves jelentés számai alapján kerül meghatározásra.

Az aktuális/múltbeli TER-re vonatkozó információk a www.C-QUADRAT.at internetes oldalunkon találhatóak.

A PTR (portfolio turnover ratio) a befektetési alap tranzakcióinak volumenét számszerűsíti és évente kerül meghatározásra. Ha a PTR értéke nullához közeli, az azt mutatja, hogy a tranzakciókat azért bonyolítják le, hogy a befektetési jegyek jegyzéséből befolyt eszközöket befektessék, illetve a visszaváltásukból felszabaduló eszközöket kivonják a befektetésből. Ha a PTR értéke pozitív, az azt mutatja, hogy az értékpapír-tranzakciók összege magasabb volt a jegyzések és visszaváltások összegénél. A PTR kiszámítása a derivatívákra kötött ügyletek figyelmen kívül hagyásával történik.

Az aktuális/múltbeli PTR-re vonatkozó információk a www.C-QUADRAT.at internetes oldalunkon találhatóak.

4. Forgalmazással kapcsolatos információk

4.1. A befektetési jegyek megvásárlásának módja

A forgalomba hozott tulajdonrészek és az azokat megtestesítő befektetési jegyek száma nincs korlátozva. A befektetési jegyek az 1.5. pontban említett fizetési és benyújtási helyeken vásárolhatók meg. A befektetési alapkezelő fenntartja magának a befektetési jegyek forgalmazása átmeneti vagy teljes beszüntetésének jogát.

A minimálisan befektethető összeg a letétkezelő banktól függ. A C-QUADRAT ARTS Best Momentum alap előtakarékosági program része is lehet.

Az alap amerikai állampolgárok részére történő értékesítésének korlátozásával kapcsolatos megjegyzések a teljes Tájékoztatóban találhatóak.

4.2. A befektetési jegyek eladásának módja

A befektetési jegy-tulajdonosok bármikor kérhetik a letétkezelő banktól a befektetési jegyeik visszaváltását a befektetési jegyek átadása ellenében vagy visszaváltási megbízás benyújtása útján.

A befektetési alapkezelő köteles a befektetési jegyeket a mindenkori aktuális visszaváltási áron, amely egy befektetési jegy legközelebbi 1 centre lefelé kerekített nettó eszközértékének felel meg, az alap költségére visszaváltani.

A befektetési jegyeket a SEMPER CONSTANTIA PRIVATBANK AKTIENGESELLSCHAFT^{*)} letétkezelő bank értékesíti és váltja vissza.

A visszaváltási ár kifizetése, valamint a visszaváltási ár kiszámítása és közzététele – a Pénzpiaci Felügyelet egyidejű tájékoztatása és az Alapkezelési Szabályzat 10. §-ában említett közzététel mellett – átmenetileg elmaradhat, és függővé tehető a befektetési alap vagyontárgyainak eladásától, valamint az értékesítési bevétel beérkezésétől, amennyiben olyan rendkívüli körülmények állnak fenn, amelyek ezt a befektetési jegy-tulajdonosok jogos érdekeinek figyelembevételével szükségessé teszik. A befektetési jegyek visszaváltásának folytatását az Alapkezelési Szabályzat 10. §-ának megfelelően szintén közzé kell tenni a befektetők számára.

Az alap nettó eszközértékének meghatározásával, valamint az alap vagyontárgyainak értékelésével kapcsolatban lásd a teljes Tájékoztatót (16. pont).

4.3. A befektetési jegyek nettó eszközértékének közzétételi, illetve rendelkezésre bocsátási gyakorisága, helye és módja

A letétkezelő bank az eladási és visszaváltási árat minden tőzsdenapra megállapítja és közzéteszi a „Der Standard” című napilapban.

^{*)} Az AVISO EPSILON BANK AKTIENGESELLSCHAFT neve 2009. december 29-én megváltozott. Az új név SEMPER CONSTANTIA PRIVATBANK AKTIENGESELLSCHAFT.

5. További információk

5.1. Felhívjuk a figyelmet arra, hogy a teljes Tájékoztató, valamint az éves és féléves jelentések szerződéskötés előtt és után is térítésmentesen igényelhetők.

Az Egyszerűsített Tájékoztató a C-QUADRAT ARTS Best Momentum befektetési alappal kapcsolatos legfontosabb információkat foglalja össze. Részletes információkkal az alap teljes Tájékoztatója szolgál. Az Egyszerűsített Tájékoztató mindenkor hatályos példányát az érdeklődő befektetők számára szerződéskötés előtt térítésmentesen fel kell ajánlani, ill. szerződéskötés után rendelkezésükre kell bocsátani.

Ezenkívül szerződéskötés előtt és után térítésmentesen az érdeklődő befektetők rendelkezésére kell bocsátani az akkor hatályos teljes Tájékoztatót, valamint az Általános Alapkezelési Szabályzatot és az Egyedi Alapkezelési Szabályzatot. Az alap teljes Tájékoztatója kiegészül a mindenkori utolsó éves jelentéssel. Ha az utolsó éves jelentés fordulónapja óta már több mint nyolc hónap telt el, akkor a féléves jelentést is térítésmentesen az érdeklődő befektetők rendelkezésére kell bocsátani.

5.2. Illetékes felügyeleti hatóság

Finanzmarktaufsicht, Praterstrasse 23, 1020 Wien (www.fma.gv.at)

5.3. A kapcsolattartó hely adatai ahol adott esetben további információkat lehet kérni

C-QUADRAT Kapitalanlage AG, Stubenring 2, 1010 Wien

Értékesítési Szolgálat

hétfőtől péntekig ügyfélfogadási időben

Tel: + 43 (1) 515 66 – 115

Fax: + 43 (1) 515 66 – 119

E-Mail: C-QUADRAT@investmentfonds.at

www.C-QUADRAT.at

5.4. A befektetési alapkezelő az alább felsorolt tevékenységeket ruházta át harmadik személyekre:

Befektetési tanácsadás, jutalék-elszámolás, informatikai ill. számítástechnikai infrastruktúra, belső ellenőrzés

5.5. A Tájékoztató közzétételének dátuma

2010. 05. 07.

„A” MELLÉKLET

1) Az igazgatóságra vonatkozó adatok

Mag. Christian Jost
Mag. Thomas Rieß
Dr. Heinrich Wohlfart

2) Felügyelőbizottság, alaptőke

Felügyelőbizottság:
Helmut Geil vezérigazgató, okleveles közgazdász (elnök)
Gerd Alexander Schütz
Mag. Markus A. Ullmer
Mag. Andreas Wimmer

Alaptőke: 2 700 000 euró

3) Tulajdonosok

C-QUADRAT Investment AG, Wien (100%)

4) Forgalmazási helyek

A letétkezelő bank mellett további forgalmazási helyek is megnevezhetők.

5) Tőzsdék és piacok, amelyeken a befektetési alapkezelő értékpapírokat vásárolhat

Lásd az Alapkezelési Szabályzatot („C” melléklet).

6) Az alap összes Alapkezelési Szabályzata, amelyekre a Tájékoztató érvényes

Lásd az Alapkezelési Szabályzatot („C” melléklet).

7) Az alap típusa (adókatégória)

EU-forrásadó alól mentes alap (a 2010-es pénzügyi évre vonatkozóan)

„B” MELLÉKLET

B lista

A befektetési alapra vonatkozó azon információk listája, amelyeket az időszakos jelentéseknek tartalmazniuk kell

1.)Vagyontárgy

- Értékpapírok
- Okiratba foglalt jogok a 20. § 3. bekezdésének c pontja értelmében
- Bankbetétek
- Egyéb vagyon
- Vagyon összesen
- Kötelezettségek
- Nettó eszközérték

2.)Forgalomban lévő befektetési jegyek száma

3.)Egy befektetési jegy nettó eszközértéke

4.)Értékpapír-állomány, amelynél meg kell különböztetni

- a) a valamely értékpapírtőzsdén hivatalosan jegyzett értékpapírokat
- b) a valamely más szabályozott piacon kereskedett értékpapírokat
- c) a 20. § 3. bekezdésének 2. pontjában említett értékpapírokat
- d) a 20. § 3. bekezdésének 3. pontjában említett értékpapírokat
- e) a 20. § 3. bekezdésének 3. pontjában említett, értékpapírokkal egyenértékű, okiratba foglalt jogokat, a következő kiegészítő adatokkal:
 - mindegyikhez megfelelő kritériumok szerinti tagolást kell készíteni a befektetési alapkezelő befektetési politikájának figyelembevételével (például gazdasági vagy földrajzi kritériumok szerint, devizák szerint) a nettó vagyonban való százalékos részarány megadásával; a fent felsorolt értékpapírok mindegyikére vonatkozóan meg kell adni a teljes vagyonban való részarányát, a kibocsátás pénznemét, a névleges kamatot (ha van), az értékpapír-árfolyamot és a devizaárfolyamot.
 - a befektetési alap értékpapírállomány-összetételének a beszámolási időszak alatti változására vonatkozó adatok.

5.)A befektetési alap vagyonának a beszámolási időszak alatti alakulására vonatkozó adatok, amelyek az alábbiakat foglalják magukban:

- Befektetésekből származó bevételek
- Egyéb bevételek
- Alapkezelési ráfordítások
- A letétkezelő banknak fizetett ráfordítások
- Egyéb ráfordítások és adók/díjak
- Nettó hozam
- Hozamfizetések és újrabefektetett hozamok
- A tőkekimutatás szerinti növekedések vagy csökkenések
- A befektetések értékének növekedése vagy csökkenése
- Esetleges egyéb, a befektetési alap vagyonát és kötelezettségeit érintő változások, ahol is különösen a 21. §-ban említett ügyletekre kell hivatkozni

6.)Összehasonlító áttekintés az elmúlt öt pénzügyi évről, amelyben minden pénzügyi év végére vonatkozóan meg kell adni az alábbiakat:

- Az alap vagyona
- Egy befektetési jegyre jutó nettó eszközérték
- Teljesítmény százalékban
- Eddig kimutatott hozamok

7.)A 21. § értelmében a befektetési alapkezelő által a beszámolási időszakban a befektetési alap részére bonyolított ügyletekből származó fennálló kötelezettségek összegének megadása, amely kötelezettségeket kategóriánként differenciálni kell.

8.)Egy befektetési jegyre jutó hozamfizetés

„C” MELLÉKLET

Általános Alapkezelési Szabályzat

a befektetési jegy-tulajdonosok és a **C-QUADRAT Kapitalanlage AG** (a továbbiakban: „befektetési alapkezelő”) között a befektetési alapkezelő által kezelt befektetési alapokkal kapcsolatban fennálló jogviszony szabályozására. Az Általános Alapkezelési Szabályzat csak az egyes befektetési alapokra külön vonatkozó Egyedi Alapkezelési Szabályzatokkal együtt érvényes.

1. § Alapok

A befektetési alapkezelő az osztrák Befektetési alapokról szóló 1993. évi törvény (a továbbiakban „InvFG”) hatályos változatának hatálya alá tartozik.

2. § Tulajdonrészek

1. A befektetési alap vagyontárgyainak tulajdonjoga egyforma tulajdonrészekre van felosztva.

A tulajdonrészek száma nincs korlátozva.

2. A tulajdonrészeket értékpapír jellegű befektetési jegyek testesítik meg.

Az egyedi alapkezelési szabályzatok rendelkezése szerint több befektetési jegy-fajta bocsátható ki.

A befektetési jegyek összevont címletű értékpapírként (a Letéti törvény hatályos változatának 24. §-a) kerülnek előállításra.

3. A befektetési jegyet megvásárló befektető a jegy által megtestesített tulajdonrészrel arányos részesedést szerez a befektetési alap összes vagyontárgyában. Az összevont címletű értékpapír formájában tulajdonrészt vásárló befektető olyan arányban részesedik a befektetési alap összes vagyontárgyából, amilyen arányú tulajdonrészt az összevont címletű értékpapírban foglalt tulajdonrészből vásárolt.

4. A befektetési alapkezelő a tulajdonrészeket az alap felügyelőbizottsága hozzájárulásával feloszthatja (feldarabolhatja), és további befektetési jegyeket hozhat forgalomba a tulajdonosai számára, vagy a régi befektetési jegyeket újakra cserélheti, ha a megállapított nettó eszközérték (6. §) alapján úgy ítéli meg, hogy a tulajdonrészek felosztása a résztulajdonosok érdekét szolgálja.

3. § Befektetési jegyek és összevont címletű értékpapírok

1. A befektetési jegyek bemutatóra szólnak.

2. Az összevont címletű értékpapírok a letétkelző bank egyik ügyvezetőjének vagy valamely ezzel megbízott alkalmazottjának saját kezű aláírásával, valamint a befektetési alapkezelő két ügyvezetőjének saját kezű vagy sokszorosított aláírásával vannak ellátva.

4. § A befektetési alap kezelése

1. A befektetési alapkezelő jogosult a befektetési alap vagyontárgyai felett rendelkezni, és az azokból eredő jogokat gyakorolni. Ennek során saját nevében, a tulajdonosok kockázatára jár el. Köteles a tulajdonosok érdekeit és a piac integritását óvni, az osztrák Részvénytörvény (AktG) 84. § 1. bekezdésében foglaltaknak megfelelően a tisztességes és lelkiismeretes üzletember gondosságával eljárni, és az InvFG, valamint az Alapkezelési Szabályzat rendelkezéseit betartani.

A befektetési alapkezelő a befektetési alap kezelése során igénybe vehet harmadik személyt, akinek átengedheti annak a jogát is, hogy a befektetési alapkezelő nevében vagy a saját nevében a befektetők kockázatára a vagyontárgyak felett rendelkezzen.

2. A befektetési alapkezelő a befektetési alap kockázatára sem pénzkölcsönt nem nyújthat, sem pedig kezességi vagy garanciaszerződésből eredő kötelezettségeket nem vállalhat.

3. A befektetési alap vagyontárgyait az Egyedi Alapkezelési Szabályzatban megengedett esetek kivételével nem lehet óvadékba adni vagy egyéb módon megterhelni, fedezeti célra átengedni vagy engedményezni.

4. A befektetési alapkezelő a befektetési alap kockázatára nem értékesíthet olyan, az InvFG 20. §-a szerinti értékpapírokat, pénzügyi eszközöket vagy más befektetett pénzügyi eszközöket, amelyek az üzletkötés időpontjában nem tartoznak az alap vagyonához.

5. § Letétkezelő bank

Az InvFG 23. §-ának értelmében megbízott letétkezelő bank (13. §) kezeli a befektetési alap érték-papír-letéti számláit és számláit, és gyakorolja az összes egyéb, az InvFG és az Alapkezelési Szabályzat által ráruházott funkciót.

6. § Eladás és nettó eszközérték

1. Minden esetben, amikor befektetési jegyek eladására vagy visszaváltására kerül sor – de legalább havonta kétszer – a letétkezelő bank köteles az egy befektetési jegyre jutó nettó eszközértéket valamennyi befektetési jegy-fajtára vonatkozóan kiszámítani, valamint az eladási és visszaváltási árat (7. §) közzétenni.

Az egy befektetési jegyre jutó nettó eszközérték meghatározásához a befektetési alaphoz a befektetéseken elért jövedelmeket is tartalmazó összesített nettó eszközértékét el kell osztani a befektetési jegyek számával. A befektetési alap összesített nettó eszközértékét a letétkezelő bank határozza meg úgy, hogy a befektetési alap tulajdonában lévő értékpapírok és elővételi jogok aktuális árfolyamához hozzáadja az alap tulajdonában lévő pénzügyi instrumentumok és befektetett pénzügyi eszközök, pénzüsszegek, bankbetétek, követelések és egyéb jogok értékét, és levonja a kötelezettségeket.

Az árfolyamok meghatározása az InvFG 7. §-ának 1. bekezdése értelmében a mindenkori utolsó közzétett tőzsdei árfolyamok illetve ármegállapítások alapulvételével történik.

2. Az eladási ár a befektetési jegy nettó eszközértékének és a társaság eladási költségeinek fedezésére felszámolt eladási jutaléknak az összege. A kapott árat felfelé kell kerekíteni. Az eladási jutalék és a kerekítés mértékét az Egyedi Alapkezelési Szabályzat (23. §) tartalmazza.

3. Az egyes befektetési jegy-fajtákra megállapított eladási és visszaváltási ár a „Der Standard” című napilapban kerül közzétételre a Befektetési alapról szóló törvény 18. §-ának és a Tőkepiaci törvény 10. §-a 3. bekezdésének megfelelően.

7. § Visszaváltás

1. A befektetési jegy tulajdonosának kérésére a befektetési alaphoz való részesedését a mindenkori aktuális visszaváltási ár kifizetésével és adott esetben a befektetési jegy, a még nem esedékes hozamszelvények és megújítási szelvények visszaadása ellenében vissza kell váltani.

2. A visszaváltási ár a befektetési jegy nettó eszközértékének felel meg, amelyből, ha az Egyedi Alapkezelési Szabályzat (23. §) úgy rendelkezik, jutalék és/vagy a lefelé kerekítés kerül levonásra. A visszaváltási ár kifizetése, valamint a visszaváltási ár 6. § szerinti kiszámítása és közzététele – a Pénzügyi Felügyelet egyidejű tájékoztatása és a 10. §-ban említett közzététel mellett – átmenetileg elmaradhat, és függővé tehető a befektetési alap vagyontárgyainak eladásától, valamint az értékesítési bevétel beérkezéséig, amennyiben olyan rendkívüli körülmények állnak fenn, amelyek ezt a befektetési jegy-tulajdonosok jogos érdekeinek figyelembevételével szükségessé teszik. A befektetési jegyek visszaváltásának folytatását a 10. §-nak megfelelően szintén közzé kell tenni a befektető számára.

Ilyen eset különösen akkor áll fenn, ha a befektetési alap az alap vagyonának 5 százalékát vagy annál nagyobb részét fektette be olyan eszközökbe, amelyek értékelési árfolyamai a politikai vagy gazdasági helyzetből következően teljesen nyilvánvalóan és nem csak egyes esetekben nem felelnek meg a tényleges értéknek.

8. § Jelentéstételi kötelezettség

1. A befektetési alap pénzügyi évének vége utáni négy hónapon belül a befektetési alapkezelő az InvFG 12. §-ának megfelelően elkészített éves jelentést tesz közzé.

2. A befektetési alapkezelő a befektetési alap pénzügyi évének első hat hónapját követő két hónapon belül az InvFG 12. §-ának megfelelően elkészített féléves jelentést tesz közzé.

3. Az éves jelentést és a féléves jelentést a befektetési alapkezelőnél és a letétkezelő banknál betekintésre el kell helyezni.

9. § A hozamrészesedések megőrzési ideje

A befektetési jegy-tulajdonosok hozamrészesedés kiadására vonatkozó igénye öt év elteltével évül el. Az ilyen hozamrészesedéseket a fenti határidő lejártá után a befektetési alap hozamaként kell kezelni.

10. § Közzététel

A befektetési jegyeket érintő valamennyi közzétételre – kivéve a 6. § szerint számított értékek közzétételét – a Tőkepiaci törvény (KMG) 10. §-a 3. és 4. bekezdésének rendelkezéseit kell alkalmazni. A közzététel történhet a teljes anyagnak a Wiener Zeitung közlönyében történő megjelentetésével vagy a befektetési alapkezelőnél és a fizetési helyeken elégséges számú példány térítésmentes rendelkezésre bocsátásával; a megjelenés dátumát és az átvételi helyeket a Wiener Zeitung közlönyében, vagy a Tőkepiaci törvény 10. §-a 3. bekezdésének 3. pontja szerint a kibocsátó befektetési alapkezelő internetes oldalán elektronikus formában kell közzétenni.

A Tőkepiaci törvény 10. §-a 4. bekezdésében említett közzététel helye a Wiener Zeitung közlönye vagy egy az egész szövetségi köztársaságban terjesztett lap.

A Tájékoztató a Befektetési alapokról szóló törvény 6. §-ának 2. bekezdése szerinti módosításainak a Tőkepiaci törvény 10. §-ának 4. bekezdésében említett közzététele történhet csak elektronikus formában is a kibocsátó befektetési alapkezelő internetes oldalán.

11. § Az Alapkezelési Szabályzat módosítása

A befektetési alapkezelő az Alapkezelési Szabályzatot a felügyelőbizottság és a letétkezelő bank hozzájárulásával módosíthatja. A módosításhoz szükséges ezen kívül a Pénzpiaci Felügyelet engedélye is. A módosítást közzé kell tenni, és az a közzétételben megjelölt napon, legkorábban azonban a közzététel után három hónappal lép hatályba.

12. § Felmondás és felszámolás

1. A befektetési alapkezelő a Pénzpiaci Felügyelet engedélyének beszerzése után, legalább hat hónapos felmondási idővel (a Befektetési alapokról szóló törvény 14. §-ának 1. bekezdése), illetve abban az esetben, ha az alap vagyona 1 150 000 EUR alá csökken, azonnali hatállyal, egyidejű nyilvános közzététellel (10. §) mondhatja fel a befektetési alap kezelését (a Befektetési alapokról szóló törvény 14. §-ának 2. bekezdése). A Befektetési alapokról szóló törvény 14. §-ának 1. bekezdésében említett felmondás ideje alatt nem lehetséges a Befektetési alapokról szóló törvény 14. §-ának 2. bekezdésében említett felmondás.

2. Ha a befektetési alapkezelő jelen alap kezelésére vonatkozó joga megszűnik, akkor a további kezelés vagy a felszámolás az InvFG vonatkozó rendelkezései szerint történik.

12a. § Az alap vagyonának beolvadása vagy átadása

A befektetési alapkezelő a befektetési alap vagyonát az InvFG 3. § 2. bekezdése, illetve 14. § 4. bekezdése értelmében egyesítheti más befektetési alapok vagyonával, vagy a befektetési alap vagyona beolvadhat egy másik befektetési alapba, illetve más befektetési alapok vagyona beolvasztható a társaság által kezelt befektetési alapba.

A **C-QUADRAT ARTS Best Momentum**, a Befektetési alapokról szóló törvény 20. §-a szerinti résztulajdonosi alap

Egyedi Alapkezelési Szabályzata

A befektetési alap megfelel a 85/611/EGK irányelvnek.

13. § Letétkezelő bank

A letétkezelő bank a SEMPER CONSTANTIA PRIVATBANK AKTIENGESELLSCHAFT^{*)}, Bécs.

14. § Fizetési és benyújtási helyek, befektetési jegyek

1. A befektetési jegyek és a hozamszelvények fizetési és benyújtási helye a SEMPER CONSTANTIA PRIVATBANK AKTIENGESELLSCHAFT^{*)}, Bécs.

2. A befektetési alap keretében hozamfizető befektetési jegyek, tőkejövedelemadó-levonásos felhalmozó befektetési jegyek és tőkejövedelemadó-levonás nélküli felhalmozó befektetési jegyek kerülnek kibocsátásra, éspedig mindenkor egy befektetési jegyről vagy annak törtrészeről.

A 27b. §-ban említett tőkejövedelemadó-levonás nélküli felhalmozó befektetési jegyek forgalmazása csak külföldön történik.

A befektetési jegyek összevont címletű értékpapírok formájában kerülnek kibocsátásra. Materializált befektetési jegyek ezért nem kerülhetnek kibocsátásra.

3. Amennyiben a befektetési jegyek megjelenési formája összevont címletű értékpapír, akkor a 26. § szerinti hozamkifizetéseket, illetve a 27. és 27a. § szerinti kifizetéseket az egyes befektetési jegy-tulajdonosok letéti számláját vezető hitelintézet írja jóvá.

15. § Befektetési eszközök és alapelvek

1. A befektetési alap portfóliójába a Befektetési alapokról szóló törvény 4., 20. és 21. §-a és a jelen Alapkezelési Szabályzat 16. és azt követő paragrafusai értelmében értékpapírok, pénzügyi eszközök és más likvid befektetett pénzügyi eszközök minden típusa vásárolható, amennyiben ennek során a kockázatmegosztás szempontjai és a befektetési jegy-tulajdonosok jogos érdekei nem sérülnek.

2. A befektetési alap részére vásárolt vagyontárgyak kiválasztása az alábbi befektetési alapelvek szerint történik:

- **Értékpapírok, pénzügyi eszközök és befektetési alapok befektetési jegyei** (ideértve a származtatott eszközöket magukban foglaló értékpapírokat is)

A befektetési alapba a jelen Alapkezelési Szabályzat 17. §-ában említett befektetési alapok befektetési jegyein keresztül közvetve az alap vagyonának 100%-áig vásárolhatók a világ bármely részén kibocsátott (bármilyen bonitású, devizájú és bármely ágazathoz tartozó) részvények és részvényekhez hasonló értékpapírok, különösen (bármilyen bonitású, devizájú és bármely ágazathoz tartozó) élvezeti jegyek. A világ bármely részén kibocsátott (bármilyen bonitású, devizájú és bármely ágazathoz tartozó) részvények és részvényekhez hasonló értékpapírok közvetlen vásárlása az alap vagyonának 30 százalékában van korlátozva.

A befektetési alap portfóliójába az alap vagyonának 30 százalékáig vásárolhatók a világ bármely részén kibocsátott (bármilyen bonitású, devizájú és bármely ágazathoz tartozó) certifikátok, mint pl. indexcertifikátok.

A befektetési alapba közvetlenül vagy a jelen Alapkezelési Szabályzat 17. §-ában említett befektetési alapok befektetési jegyein keresztül közvetve vásárolhatók olyan eszközök, amelyek valamely részvény-, kötvény- vagy egyéb pénzügyi index teljesítményét képezik le közvetlenül vagy közvetve. Azoknak a befektetési alapoknak a kivételével, amelyek valamely kötvényindex teljesítményét képezik le az előbb említett módon, ezek a befektetési alapok a részvényhányadba számítanak bele.

A befektetési alapba a jelen Alapkezelési Szabályzat 17. §-ában említett olyan befektetési alapok befektetési jegyei is vásárolhatók, amelyek célja, hogy a fent említett értékpapírfajták semleges vagy inverz teljesítményét adják vissza közvetlenül vagy közvetve.

A befektetési alapba ezenkívül olyan értékpapírok (15a §) is vásárolhatók, amelyek más vagyontárgyak, különösen nemesfémek vagy nyersanyagok teljesítményéhez vannak kötve, amennyiben bizto-

^{*)} AZ AVISO EPSILON BANK AKTIENGESELLSCHAFT neve 2009. december 29-én megváltozott. Az új név SEMPER CONSTANTIA PRIVATBANK AKTIENGESELLSCHAFT.

sítva van az, hogy nem kerül sor fizikai átadásra. Ezért nem szabad sem fizikai átadást tervezni, sem arra jogot formálni. Ezekbe az értékpapírokba nincsenek beágyazva a 3. Derivatíva-kockázatszámítási és jelentéstételi rendelet 11. §-ában említett derivatívák.

A befektetési alapba a jelen Alapkezelési Szabályzat 17. §-ában említett befektetési alapok befektetési jegyein keresztül közvetve rövid távú defenzív lépésként vásárolhatók a világ bármely részén kibocsátott (bármilyen bonitású, devizájú és bármely ágazathoz tartozó) kötvények vagy a világ bármely részén kibocsátott (bármilyen bonitású) pénzügyi eszközök, a pénznemüktől függetlenül.

A befektetési alap vagyonának legalább 70 százalékát kell a jelen Alapkezelési Szabályzat 17. §-ában említett befektetési alapok befektetési jegyeibe befektetni, ide értve a látra szóló betéteket és a felmondható betéteket is.

- **Látra szóló betétek vagy felmondható betétek**

A befektetési alap vagyonának legfeljebb 50 százaléka is tartható látra szóló betétekben vagy legfeljebb 12 hónapos futamidejű felmondható betétekben, de ennek legfeljebb 20 százaléka fektethető be ugyanazon hitelintézetnél, amennyiben az adott hitelintézet székhelye valamely EGT-tagállamban van.

- **Származtatott eszközök** (ideértve az OTC-derivatívákat is)

Származtatott pénzügyi eszközök, illetve beágyazott derivatívákat tartalmazó eszközök **nem** kerülnek alkalmazásra.

3. Nem teljesen befizetett részvények és ilyen eszközökre szóló elővételi jogok vagy más, nem teljesen befizetett pénzügyi eszközök az alap vagyonának 10 százalékos mértékéig vásárolhatók.

15a. § Értékpapírok és pénzügyi eszközök

Értékpapírok az alábbiak:

- a) részvények és más, részvényekkel egyenértékű értékpapírok,
- b) kötvények és más, értékpapírba foglalt adóspapírok,
- c) minden más piacképes pénzügyi eszköz (pl. elővételi jogok), amelyek a Befektetési alapokról szóló törvény értelmében pénzügyi eszközök jegyzés vagy csere útján történő vásárlására jogosítanak, a Befektetési alapokról szóló törvény 21. §-ában említett technikák és eszközök kivételével.

Az értékpapírként történő minősítés feltétele a Befektetési alapokról szóló törvény 1a. §-ának 3. bekezdésében említett kritériumok teljesítése.

Az értékpapírok ezenkívül a Befektetési alapokról szóló törvény 1a. §-ának 4. bekezdése értelmében magukban foglalják

1. a befektetési vállalkozás vagy befektetési alap formájában működő zárt végű alapok befektetési jegyeit,
2. a szerződéses formában működő zárt végű alapok befektetési jegyeit,
3. a Befektetési alapokról szóló törvény 1a. §-a 4. bekezdésének 3. pontjában említett pénzügyi eszközöket.

A **pénzügyi eszközök** olyan eszközök, amelyekre rendszerint a pénzpiacon kereskednek, amelyek likvidek, értékük bármikor pontosan meghatározható, és teljesítik a Befektetési alapokról szóló törvény 1a. §-ának 5. ... 7. bekezdésében említett feltételeket.

16. § Tőzsdék és szervezett piacok

1. Az alap portfóliójába olyan értékpapírok és pénzügyi eszközök vásárolhatók,
 - amelyek valamely, a Hitelintézeti törvény (BWG) 37. § 2. pont szerinti szabályozott piacon jegyzettek vagy forgalmazottak, vagy
 - amelyekre valamely tagállam más, elismert, szabályozott, nyilvános és szabályszerűen működő értékpapírpiacán folyik kereskedés, vagy
 - amelyek harmadik országok mellékletben felsorolt tőzsdéin hivatalosan jegyzettek, vagy
 - amelyekre harmadik országok más, mellékletben felsorolt, elismert, szabályozott, nyilvános és szabályszerűen működő értékpapírpiacán folyik kereskedés, vagy

- amelyek kibocsátási feltételei tartalmazzák a fent nevezett tőzsdéken történő hivatalos jegyzésük vagy kereskedésük, vagy a fent nevezett más piacokon történő forgalmazásuk igénylésének kötelezettségét, és az engedélyezett jegyzés vagy bevezetés az adott értékpapír kibocsátásától számított egy éven belül megtörténik.
2. Nem szabályozott piacokon forgalmazott olyan szabadon átruházható pénzügyi eszközök, amelyek rendszerint a pénzpiacon kereskednek, likvidek és értékük bármikor pontosan meghatározható, amelyekről megfelelő információk állnak rendelkezésre, ide értve az olyan információkat is, amelyek lehetővé teszik az ilyen eszközökbe történő befektetésekkel kapcsolatos hitelkockázatok megfelelő értékelését, abban az esetben vásárolhatók a befektetési alap portfóliójába, ha kibocsátásuk vagy kibocsátójuk a betét- és befektetvédelmi előírások hatálya alá tartozik, és
- amelyeket vagy valamely tagállam állami központi, regionális vagy helyi testülete vagy központi bankja, vagy az Európai Központi Bank, az Európai Unió vagy az Európai Befektetési Bank, harmadik ország, vagy, amennyiben szövetségi államról van szó, a föderáció egyik tagtartománya, vagy olyan közjogi nemzetközi intézmény, amelynek legalább egy tagállam tagja, bocsátja ki vagy garantálja, vagy
 - amelyeket olyan vállalkozás bocsát ki, amelynek értékpapírjaira – új kibocsátások kivételével – az 1. pontban rögzített, szabályozott piacokon folyik kereskedés, vagy
 - amelyeket olyan intézmény bocsát ki vagy garantál, amely a közösségi jog kritériumainak megfelelő Felügyelet alá van rendelve, vagy olyan intézmény bocsát ki vagy garantál, amelyre olyan felügyeleti rendelkezések vonatkoznak – és azokat be is tartja –, amelyek a Pénzügyi Felügyelet álláspontja szerint legalább olyan szigorúak, mint a közösségi jog előírásai, vagy
 - más, a Pénzügyi Felügyelet által engedélyezett kategóriába tartozó kibocsátók bocsátják ki, feltéve, hogy az ezekben az eszközökben történő befektetésekre egyenértékű befektetvédelmi előírások vonatkoznak, és hogy a kibocsátó legalább 10 millió euró saját tőkéjű vállalat, amely az éves beszámolóját a 78/660/EGK irányelv előírásai szerint készíti és teszi közzé, vagy olyan jogi személyiség, amely egy vagy több tőzsdén jegyzett társaságot magában foglaló vállalatcsoporton belül a csoport finanszírozásáért felelős, vagy olyan jogi személyiség, amelynek a kötelezettségek értékpapírokkal történő fedezését bank által nyújtott hitelkeret felhasználásával kell finanszíroznia vállalati, társasági vagy szerződéses formában; a hitelkeretet olyan pénzügyi intézménynek kell garantálnia, amely teljesíti a 2. pont 3. bekezdésében említett feltételeket.
3. Az alap vagyonának összesen legfeljebb 10 százaléka fektethető be olyan értékpapírokba és pénzügyi eszközökbe, amelyek az 1. és a 2. pontban említett feltételeknek nem felelnek meg.

17. § Befektetési alapok befektetési jegyei

1. A 85/611/EGK irányelv rendelkezéseinek megfelelő befektetési alapok (= nyitott végű befektetési alapok és befektetési vállalkozások) (ÁÉKBV) befektetési jegyei vásárolhatók az alap portfóliójába, amennyiben ezek maguk nem fektetnek be az alap vagyonának 10 százalékánál nagyobb mértékben más befektetési alapokba.
2. Olyan befektetési alapokba, amelyek a 85/611/EGK irányelv rendelkezéseinek nem felelnek meg (KBV), és amelyek kizárólagos célja, hogy
- nyilvánosan beszerzett pénzeket közös kockázatra a kockázatmegosztás szempontjainak figyelembevételével értékpapírokba és más likvid befektetett pénzügyi eszközökbe fektessenek be, és
 - amelyek a befektetési jegyeiket a befektetők kérésére közvetlenül vagy közvetve a befektetési alap vagyonának terhére visszaváltják vagy kifizetik,
- összesen az alap vagyonának legfeljebb 30%-os mértékéig tarthatók a portfólióban, amennyiben
- a) ezek maguk sem fektetnek be az alap vagyonának 10 százalékánál nagyobb mértékben más befektetési alapokba,
 - b) engedélyezésük olyan jogszabály szerint történt, amely olyan felügyelet alá rendeli őket, amely a Pénzügyi Felügyelet megítélése szerint egyenértékű a közösségi jogban előírttal, és a hatóságok közötti együttműködés kellőképpen biztosított,
 - c) a befektetők védelme azonos szintű, a 85/611/EGK irányelv rendelkezéseinek megfelelő befektetési alapok (ÁÉKBV) által nyújtott befektetvédelemmel, és amennyiben ezek az alapok a 85/611/EGK irányelv követelményei közül elsősorban az alap vagyonának elkülönített őrzésére és kezelésére, a hitelfelvételre, a hitelnyújtásra és az értékpapírok és pénzügyi eszközök fedezetlen eladására vonatkozó rendelkezéseit egyenértékűen teljesítik,

- d) az üzleti tevékenységükről féléves vagy éves jelentésekben adnak számot, amelyek lehetővé teszik a beszámolási időszak alatti vagyoni helyzetről és kötelezettségekről, a bevételekről és a tranzakciókról történő véleményalkotást.

A befektetésijegy-tulajdonosok c) pont szerinti védettségi szintje egyenértékűségének megítéléséhez az Információ- és egyenértékűség-meghatározási rendelet (IG-FestV) hatályos verziójának 3. §-ában említett kritériumokat kell figyelembe venni.

3. A befektetési alap számára olyan befektetési alapok befektetési jegyei is megvásárolhatók, amelyeket közvetlenül vagy közvetve ugyanaz a befektetési alapkezelő kezel, vagy amelyeket olyan társaság kezel, amellyel a befektetési alapkezelő közös kezelés vagy többségi tulajdonlás, vagy jelentős közvetlen vagy közvetett részesedés révén kapcsolt viszonyban áll.

4. Ugyanazon befektetési alapba az alap vagyonának legfeljebb 20 százalékát lehet befektetni.

18. § Láttra szóló betétek vagy felmondható betétek

A befektetési alap portfóliójában tarthatók láttra szóló betétek vagy legfeljebb 12 hónapos futamidejű felmondható betétek. Minimálisan tartandó bankbetét nincs meghatározva, a tartható bankbetét nagysága pedig az alap vagyonának 50 százalékában van korlátozva.

19. § Derivatívák

Nem kerül alkalmazásra.

19a. § OTC-derivatívák

Nem kerül alkalmazásra.

19b. § Value at Risk

Nem kerül alkalmazásra.

20. § Hitelfelvétel

A befektetési alapkezelő az alap kockázatára az alap vagyonának 10 százalékos mértékéig vehet fel rövid lejáratú hiteleket.

21. § Penziós ügyletek

Nem kerül alkalmazásra.

22. § Értékpapír-kölcsön

Nem kerül alkalmazásra.

23. § Az eladás és visszaváltás módozatai

A nettó eszközérték 6. § szerinti meghatározása **euróban** történik.

A társaság eladással kapcsolatos költségeinek fedezését szolgáló eladási jutalék legfeljebb 5 százalék lehet. Az eladási ár meghatározáskor kapott összeget a legközelebbi **1 centre** felfelé kell kerekíteni. Visszaváltási díj nem kerül felszámításra. A visszaváltási ár egy befektetési jegy legközelebbi **1 centre** lefelé kerekített nettó eszközértékének felel meg. A befektetési jegyek forgalomba hozatala alapvetően nem korlátozott, a befektetési alapkezelő azonban fenntartja magának a befektetési jegyek forgalmazása átmeneti vagy teljes beszüntetésének jogát.

23a. § Korlátozott időtartam, a befektetési jegyek kibocsátásának beszüntetése

Nem kerül alkalmazásra.

24. § Pénzügyi év

A befektetési alap pénzügyi éve a naptári év január 1-jétől december 31-éig tart.

25. § Alapkezelési díj, ráfordítások megtérítése

A befektetési alapkezelőt az alapkezelési tevékenységért éves díjazás illeti meg. A díjazás egy fix és egy változó elemet tartalmaz. A fix díjazás mértéke az alap vagyonának legfeljebb **1,95 százalék**a, amelynek meghatározása a mindenkorli hónap végi értékek alapján történik.

Ezenkívül a befektetési alapkezelőt az alapkezelési tevékenységéért havonta teljesítményfüggő díjazás illeti meg (sikerdíj), amelynek mértéke az alap nettó teljesítményének (= az alap nettóeszközérték-növekedésének) 20 százaléka. A teljesítményfüggő díjazás számítására akkor kerül sor, ha az alap nettó eszközértéke meghaladta azt az eszközértéket, amely jelen Alapkezelési Szabályzat hatályba lépésekor érvényes, és a teljesítményfüggő díjazás ehhez a nettó eszközértékhez aránylik. A továbbiakban a sikerdíj az előző hónap utolsó nettó eszközértéke alapján vagy egy másik megelőző hónapnak a végén érvényes azon nettó eszközérték alapján kerül meghatározásra, amelynek alapulvételével utoljára nyereségrészesedés (sikerdíj) került kifizetésre, a kettő közül a magasabb érték figyelembevételével. A teljesítményfüggő díjazás havonkénti számítása során tehát az adott hónap nettó eszközértékét az utolsó legmagasabb nettó eszközértékhez kell viszonyítani (ami vagy az előző hónap nettó eszközértéke vagy az a nettó eszközérték, amelynek alapján legutóbb teljesítményfüggő díjazás került meghatározásra, a kettő közül a magasabb érték alapulvételével). A számítás során az adott hónap végén forgalomban lévő befektetési jegyek számát kell figyelembe venni.

A teljesítményfüggő díjazást e szerint a módszer szerint első alkalommal az ennek az Alapkezelési Szabályzatnak a hatályba lépésétől annak az üzleti évnek a végéig terjedő időszakra kell arányosan kiszámítani, amely üzleti év az Alapkezelési Szabályzat hatályba lépésének időpontja után ér véget. Az ezt megelőző időszakra a sikerdíjat annak a szabályozásnak az alapján kell arányosan kiszámítani, amely ezen Alapkezelési Szabályzat hatályba lépéséig érvényben volt. A számítás során az adott év végén forgalomban lévő befektetési jegyek számát kell figyelembe venni.

A befektetési alapkezelő ezenkívül jogosult az alapkezelés során felmerült ráfordításai, elsősorban a közzétételi kötelezettséggel kapcsolatos költségek, a letéti díjak, a letétkezelő banknak fizetett díjak, a könyvvizsgálati és a tanácsadási díjak, a zárlati költségek, valamint az alap külföldön történő forgalmazásának engedélyeztetésével kapcsolatos egyszeri és folyamatos költségek megtérítésére.

26. § A hozamfizető befektetési jegyek hozamának felhasználása

A pénzügyi év során elért, a költségek fedezése után kimutatott hozamot, amennyiben kamatról és osztalékról van szó, akkor teljes egészében, amennyiben pedig a befektetési alap eszközeinek eladásából származó nyereségről van szó – ideértve az elővételi jogokat is –, akkor a befektetési alapkezelő belátása szerint – adott esetben egy hozamszelvény bevonása ellenében –, a következő pénzügyi évtől kezdve hozamként ki kell fizetni a hozamfizető befektetési jegyek tulajdonosainak, a fennmaradó részt pedig az alap átviszi az új pénzügyi évre. A belföldi adóképviselelővel rendelkező, hozamigazolás közzétételére kötelezett „alapokban” befektetett jegyekből származó jövedelmek beszédettnek számítanak. Köztes hozamfizetések lehetségesek.

27. § A tőkejövedelemadó-levonásos felhalmozó befektetési jegyek hozamának felhasználása (felhalmozó rész)

A pénzügyi év során elért, a költségek fedezése után kimutatott tőkenövekmény nem kerül kifizetésre hozamként. A felhalmozó befektetési jegyek után a következő pénzügyi év kezdetétől ki kell fizetni a Befektetési alapokról szóló törvény 13. §-ának 3. mondata szerint kiszámítandó összeget, amelyet adott esetben a hozamkifizetéssel egyenértékű tőkenövekményt terhelő tőkejövedelem-adó megfizetésére kell fordítani.

27a. § A tőkejövedelemadó-levonás nélküli felhalmozó befektetési jegyek hozamának felhasználása (teljes egészében felhalmozó belföldi és külföldi rész)

A pénzügyi év során elért, a költségek fedezése után kimutatott tőkenövekmény nem kerül kifizetésre hozamként. A Befektetési alapokról szóló törvény 13. § 3. mondata szerinti kifizetésre nem kerül sor. A Befektetési alapokról szóló törvény 13. § 3. mondata szerint az éves hozamból történő tőkejövedelemadó-kifizetés elmaradása szempontjából irányadó időpont a felhalmozó rész tőkejövedelemadó-kifizetésének időpontja, de legkésőbb a pénzügyi év végét követő negyedik hónap vége.

A befektetési alapkezelő a letétkezelő helyektől bekért igazolásokkal biztosítja azt, hogy a kifizetés időpontjában csak olyan befektetők tulajdonában legyenek befektetési jegyek, akik vagy nem tartoznak a belföldi jövedelem- vagy társasági adó hatálya alá, vagy akik teljesítik a Jövedelemadó-törvény 94. §-ában rögzített mentességi feltételeket.

Amennyiben ezek a feltételek a kifizetés időpontjában nem teljesülnek, úgy a Befektetési alapokról szóló törvény 13. § 3. mondata szerint kiszámított összeget a mindenkor letétkezelő hitelintézet jóváírása révén kell kifizetni.

27b. § A tőkejövedelemadó-levonás nélküli felhalmozó befektetési jegyek hozamának felhasználása *(teljes egészében felhalmozó külföldi rész)*

A pénzügyi év során elért, a költségek fedezése után kimutatott tőkenövekmény nem kerül kifizetésre hozamként. A Befektetési alapokról szóló törvény 13. § 3. mondata szerinti kifizetésre nem kerül sor.

A befektetési alapkezelő a letétkezelő helyektől bekért igazolásokkal biztosítja azt, hogy a kifizetés időpontjában csak olyan befektetők tulajdonában legyenek befektetési jegyek, akik vagy nem tartoznak a belföldi jövedelem- vagy társasági adó hatálya alá, vagy akik teljesítik a Jövedelemadó-törvény 94. §-ában rögzített mentességi feltételeket, illetve a tőkejövedelemadó-fizetés alóli mentesség feltételeit.

28. § Felszámolás

A letétkezelő bankot a nettó likvidációs bevételéből az alap vagyona 1 százalékának megfelelő jutalék illeti meg.

A 16. § melléklete

A hivatalos kereskedést folytató tőzsdék és a szervezett piacok listája

1. Az EGT hivatalos kereskedést folytató és szervezett piaccal rendelkező tőzsdéi

A 93/22/EGK irányelv (Értékpapír-szolgáltatási irányelv) 16. cikke értelmében minden tagállam vezeti az általa engedélyezett piacok aktuális jegyzékét. Ezt a jegyzéket a tagállamok eljuttatják a többi tagállam és a Bizottság részére.

A Bizottság e rendelkezés értelmében a hozzá eljuttatott listák alapján évente egyszer közzéteszi a szabályozott piacok jegyzékét.

A szabályozott piacok jegyzéke a piacokhoz való könnyebb hozzáférés és a kereskedési szegmensekre történő specializáció következtében gyakran változik. A Bizottság ezért az Európai Közösség közlönyében évente egyszer közzétett jegyzéket a mindenkor aktuális változatban internetes oldalán is hozzáférhetővé teszi.

A szabályozott piacok aktuális jegyzéke az alábbi internetes címen található

<http://www.fma.gv.at/cms/site/attachments/2/0/2/CH0230/CMS1140105592256/listegeregmaerkte.pdf>

a „Verzeichnis der Geregelten Märkte (pdf)” (Szabályozott Piacok Jegyzéke) címszó alatt.

1.2. Az alábbi tőzsdék sorolandók be a Szabályozott Piacok jegyzéke alá:

- | | | |
|-------|------------|----------------------------------|
| 1.2.1 | Finnország | OMX Nordic Exchange Helsinki |
| 1.2.2 | Svédország | OMX Nordic Exchange Stockholm AB |
| 1.2.3 | Luxemburg | Euro MTF Luxemburg |

1.3. Az InvFG 20. §. 3. bek. 1. b. pontja szerint elismert piacok az EU-ban:

- | | | |
|-------|----------------|---|
| 1.3.1 | Nagy-Britannia | London Stock Exchange Alternative Investment Market (AIM) |
|-------|----------------|---|

2. Nem EGT-tag európai országok tőzsdéi

- | | | |
|-----|-------------------------|--|
| 2.1 | Bosznia és Hercegovina: | Szarajevó, Banja Luka |
| 2.2 | Horvátország: | Zagreb Stock Exchange |
| 2.3 | Svájc: | SWX Swiss Exchange |
| 2.4 | Szerbia és Montenegró: | Belgrád |
| 2.5 | Törökország: | Isztambul (érintett tőzsde csak a „National Market”) |
| 2.6 | Oroszország: | Moszkva (RTS tőzsde) |

3. Európán kívüli országok tőzsdéi

- | | | |
|------|-------------|--|
| 3.1 | Ausztrália: | Sydney, Hobart, Melbourne, Perth |
| 3.2 | Argentína: | Buenos Aires |
| 3.3 | Brazília: | Rio de Janeiro, Sao Paulo |
| 3.4 | Chile: | Santiago |
| 3.5 | Kína | Shanghai Stock Exchange, Shenzhen Stock Exchange |
| 3.6 | Hongkong: | Hongkong Stock Exchange |
| 3.7 | India: | Mumbai (Bombay) |
| 3.8 | Indonézia: | Jakarta |
| 3.9. | Izrael: | Tel-Aviv |
| 3.10 | Japán: | Tokió, Oszaka, Nagoja, Kiotó, Fukuoka, Niigata, Szapporó, Hirosima |
| 3.11 | Kanada: | Toronto, Vancouver, Montreal |

¹ A linket az osztrák Pénzügyi Felügyelet (FMA) módosíthatja. A mindenkor aktuális link az FMA honlapján érhető el: www.fma.gv.at, Anbieter, „Informationen zu Anbietern am österreichischen Finanzmarkt”, Börse, Übersicht, Downloads, Verzeichnis der Geregelten Märkte.

3.12	Korea:	Szöul
3.13	Malajzia:	Kuala Lumpur
3.14	Mexikó:	Mexikóváros
3.15	Új-Zéland:	Wellington, Christchurch/Invercargill, Auckland
3.16	Fülöp-szigetek:	Manila
3.17	Szingapúr:	Singapore Stock Exchange
3.18	Dél-Afrika:	Johannesburg
3.19	Tajvan:	Tajpej
3.20	Thaiföld:	Bangkok
3.21	USA:	New York, American Stock Exchange (AMEX), New York Stock Exchange (NYSE), Los Angeles/Pacific Stock Exchange, San Francisco/Pacific Stock Exchange, Philadelphia, Chicago, Boston, Cincinnati
3.22	Venezuela:	Caracas
3.23	Egyesült Arab Emirátusok	Abu Dhabi Securities Exchange (ADX)

4. Az Európai Közösség tagállamain kívüli országok szervezett piacai

4.1	Japán:	Tőzsdén kívüli piac
4.2	Kanada:	Tőzsdén kívüli piac
4.3	Korea:	Tőzsdén kívüli piac
4.4	Svájc:	SWX Swiss Exchange, BX Berne eXchange; az International Capital Market Association (ICMA, Nemzetközi Tőkepiaci Egyesület) tagjainak tőzsdén kívüli piaca, Zürich
4.5	USA:	Tőzsdén kívüli piac NASDAQ rendszerben, Tőzsdén kívüli piac (NASD által tőzsdén kívüli piacként szervezett részvénytőzsdén, Önkormányzati kötvénytőzsdén, Állampapírtőzsdén, Vállalati kötvény és nyilvános részesedési programok), Jelzálog fedezetű értékpapírok tőzsdén kívüli piaca

5. Futures és opciós piacokkal rendelkező tőzsdék

5.1	Argentína:	Bolsa de Comercio de Buenos Aires
5.2	Ausztrália:	Australian Options Market, Australian Securities Exchange (ASX)
5.3	Brazília:	Bolsa Brasileira de Futuros, Bolsa de Mercadorias & Futuros, Rio de Janeiro Stock Exchange, Sao Paulo Stock Exchange
5.4	Hongkong:	Hong Kong Futures Exchange Ltd.
5.5	Japán:	Osaka Securities Exchange, Tokyo International Financial Futures Exchange, Tokyo Stock Exchange
5.6	Kanada:	Montreal Exchange, Toronto Futures Exchange
5.7	Korea:	Korea Futures Exchange
5.8	Mexikó:	Mercado Mexicano de Derivados
5.9	Új-Zéland:	New Zealand Futures & Options Exchange
5.10	Fülöp-szigetek:	Manila International Futures Exchange
5.11	Szingapúr:	Singapore International Monetary Exchange
5.12	Szlovákia:	RM System Szlovákia
5.13	Dél-Afrika:	Johannesburg Stock Exchange (JSE), South African Futures Exchange (SAFEX)
5.14	Svájc:	EUREX
5.15	Törökország:	TurkDEX
5.16	USA:	American Stock Exchange, Chicago Board Options Exchange, Chicago Board of Trade, Chicago Mercantile Exchange, Comex, FINEX, MidAmerica Commodity Exchange, New York Futures Exchange, Pacific Stock Exchange, Philadelphia Stock Exchange, New York Stock Exchange, Boston Options Exchange (BOX)